

ROZPORZĄDZENIE
WOJEWODY WIELKOPOLSKIEGO

z dnia.....2021-05-18.....r.

**w sprawie zwalczania wysoce zjadliwej grypy ptaków (HPAI) na terenie powiatów
ostrzeszowskiego, pleszewskiego, ostrowskiego, kaliskiego i miasta Kalisza.**

Na podstawie art. 46 ust. 3 pkt 1-4, pkt 7, pkt 8a, pkt 8d i pkt 8f ustawy z dnia 11 marca 2004 r. o ochronie zdrowia zwierząt oraz zwalczaniu chorób zakaźnych zwierząt (Dz. U. z 2020 r. poz. 1421) w związku ze stwierdzeniem ognisk choroby zakaźnej – wysoce zjadliwej grypy ptaków (HPAI) na terenie powiatu ostrzeszowskiego, w gminie Mikstat, w miejscowości Kotłów, w gminie Grabów nad Prosną, w miejscowości Grabów Pustkowie oraz na terenie powiatu pleszewskiego, w gminie Gołuchów, w miejscowości Czechel, dla których obszar zagrożony chorobą przekracza granice jednego powiatu zarządza się, co następuje:

§ 1. 1. Za obszar zapowietrzony wysoce zjadliwą grypą ptaków (HPAI), zwany dalej „obszarem zapowietrzonym”, uznaje się teren obejmujący:

- 1) w powiecie ostrzeszowskim, w gminie Mikstat, miejscowości: Kotłów, Biskupice Zabaryczne;
 - 2) w powiecie ostrzeszowskim, w gminie Mikstat: Dąbrówka (część miejscowości Kaliszkowice Kaliskie), Westna (część miejscowości Kaliszkowice Kaliskie);
 - 3) w powiecie ostrzeszowskim, w gminie Grabów nad Prosną, miejscowości: Grabów nad Prosną, Grabów Pustkowie, Grabów Wójtostwo, Książnice;
 - 4) w powiecie ostrzeszowskim, w gminie Grabów nad Prosną: Podgrabów (część miejscowości Palaty);
 - 5) w powiecie ostrowskim, w gminie Przygodzice, miejscowości: Chynowa, Przygodziczki;
 - 6) w powiecie ostrowskim, w gminie Sieroszewice: Stara Wieś (część miejscowości Strzyżew), Kolonia (część miejscowości Strzyżew);
 - 7) w powiecie pleszewskim, w gminie Gołuchów, miejscowości: Karsy, Czechel, Kucharki Szkuła.
2. Za obszar zagrożony wystąpieniem wysoce zjadliwej grypy ptaków (HPAI), zwany dalej „obszarem zagrożonym”, uznaje się teren obejmujący:
- 1) w powiecie ostrzeszowskim, w gminie Doruchów, miejscowości: Przytocznica, Stara Kuźnica;

- 2) w powiecie ostrzeszowskim, w gminie Grabów nad Prosną, miejscowości: Palaty (poza częścią miejscowości - Podgrabów), Bukownica, Marszałki, Siekierzyn, Kuźnica Bobrowska, Smolniki, Skrzyńki, Zawady, Bobrowniki, Giżyce, Dębicze, Chlewo, Kopeć;
 - 3) w powiecie ostrzeszowskim, w gminie Kraszewice, miejscowości: Jaźwiny, Jajaki, Kraszewice, Raławice, Renta, Mączniki;
 - 4) w powiecie ostrzeszowskim, w gminie Mikstat, miejscowości: Mikstat Pustkowie, Komorów, Przedborów, Kaliszkowice Kaliskie (poza częściami miejscowości – Dąbrówka i Westna), Kaliszkowice Ołobockie, Mikstat;
 - 5) w powiecie ostrzeszowskim, w gminie Ostrzeszów, miejscowości: Korpysy, Siedlików, Marydół, Niedźwiedź;
 - 6) w powiecie ostrowskim, w gminie Sieroszewice, miejscowości: Strzyżew (poza częścią miejscowości – Stara Wieś i Kolonia), Parczew, Latowice, Sieroszewice, Rososzyca, Namysłaki, Masanów, Kania, Zamość, Biernacice, Raduchów;
 - 7) w powiecie ostrowskim, w gminie Przygodzice, miejscowości: Antonin, Bogufałów, Przygodzice, Wysocko Małe, Smardów;
 - 8) w powiecie ostrowskim, w gminie Ostrów Wlkp., miejscowości: Smardowskie Olendry, Nowe Kamienice, Sadowie, Wtórek, Wysocko Wielkie, Borowiec, Szczury, Biniew, Górzno, Górzno, Gutów, Będzieszyn, Słaborowice, Młynów, Kwiatków, Sobótka;
 - 9) w powiecie ostrowskim, w gminie Nowe Skalmierzyce, miejscowości: Gałązki Wielkie, Gałązki Małe, Głóski, Kotowiecko, Biskupice, Żakowice, Trkusów, Czachory, Droszew, Boczków, Kurów, Gniazdów, Miedzianów, Kościuszków, Ociąż, Fabianów;
 - 10) w powiecie ostrowskim, w gminie Raszków, miejscowości: Grudzielec, Grudzielec Nowy;
 - 11) w powiecie kaliskim, w gminie Brzeziny, miejscowości: Ostrów Kaliski, Zagórna;
 - 12) w powiecie kaliskim, w gminie Blizanów, miejscowości: Dębniałki Kaliskie, Pruszków, Warszówka, Żerniki, Wyganki, Kurza, Jastrzębniki, Szadek, Zagorzyn, Piotrów, Dojutrów;
 - 13) w mieście Kalisz, osiedla: Dobro, Dobrzec, Piskorzewie;
 - 14) w powiecie pleszewskim, w gminie Gołuchów, miejscowości: Kościelna Wieś, Borczysko, Kuchary, Popówek, Macew, Jedlec, Tursko, Bielawy, Gołuchów, Czerminek, Przekupów, Wszolów, Kajew, Cieśle, Krzywosądów, Żychlin;
 - 15) w powiecie pleszewskim, w gminie Pleszew, miejscowości: Sowina, Sowina Błotna, Bógwidze, Borucin, Janków, Kuczków.
3. Obszary, o którym mowa w ust. 1 i 2, określa mapa stanowiąca załącznik do rozporządzenia.

§ 2. 1. Na obszarze zapowietrzonym, o którym mowa w § 1 ust. 1, nakazuje się:

1) utrzymywanie drobiu lub innych ptaków w odosobnieniu, w kurnikach lub innych zamkniętych obiektach budowlanych lub w innym miejscu w gospodarstwie w sposób:

- uniemożliwiający kontakt z drobiem lub innymi ptakami utrzymywanymi w innych gospodarstwach,
- ograniczający ich kontakt z dzikimi ptakami.

2) niezwłoczne usunięcie zwłok drobiu lub innych ptaków;

3) niezwłoczne czyszczenie i odkażanie środków transportu i sprzętu wykorzystywanych do transportu drobiu lub innych ptaków, ich mięsa, paszy, ściółki lub nawozów naturalnych, innych środków transportu wjeżdżających do gospodarstwa lub z niego wyjeżdżających oraz innych przedmiotów lub substancji, które mogły zostać skażone wirusem wysoce zjadliwej grypy ptaków;

4) stosowanie środków bezpieczeństwa biologicznego przez osoby wchodzące do gospodarstwa lub z niego wychodzące, w celu wykluczenia rozprzestrzeniania się wysoce zjadliwej grypy ptaków, w szczególności wyłożenie mat dezynfekcyjnych przed wejściami, wyjściami, wjazdami i wyjazdami do i z gospodarstw utrzymujących drób oraz odkażanie rąk i obuwia przez osoby wchodzące do gospodarstwa lub z niego wychodzące;

5) posiadaczowi zwierząt:

- prowadzenie wykazu osób wchodzących do gospodarstwa lub z niego wychodzących, z wyłączeniem pomieszczeń mieszkańców gospodarstwa,
- niezwłoczne informowanie właściwego terytorialnie powiatowego lekarza weterynarii o zwiększonej zachorowalności lub śmiertelności lub znacznym obniżeniu produktywności zwierząt utrzymywanych w gospodarstwie.

2. Na obszarze zapowietrzonym, o którym mowa w § 1 ust. 1, zakazuje się:

1) wyprowadzania z gospodarstwa i wprowadzania do niego drobiu lub innych ptaków oraz ssaków utrzymywanych w gospodarstwach;

2) wywożenia lub rozrzucania ściółki lub nawozów naturalnych bez zgody właściwego terytorialnie powiatowego lekarza weterynarii;

3) organizowania targów, wystaw, pokazów lub konkursów, gdzie są gromadzone drób lub inne ptaki;

4) wypuszczania drobiu lub innych ptaków w celu odtworzenia zasobów ptactwa łownego;

5) przemieszczania i transportu drobiu lub innych ptaków, w tym piskląt jednodniowych, drobiu odchowanego do rozpoczęcia nieśności, a także ich zwłok, jaj wylęgowych oraz konsumpcyjnych bez zgody właściwego terytorialnie powiatowego lekarza weterynarii;

- 6) transportu mięsa drobiowego z rzeźni, zakładów rozbioru oraz chłodni bez zgody właściwego terytorialnie powiatowego lekarza weterynarii;
 - 7) targowiskowej sprzedaży mięsa drobiowego, mięsa ptaków łownych oraz jaj konsumpcyjnych i wylęgowych;
 - 8) utrzymywania drobiu na wolnym powietrzu, chyba że:
 - a) drób jest chroniony przed kontaktem z dzikimi ptakami za pomocą sieci, dachów, poziomych tkanin lub innych odpowiednich środków zapobiegających temu kontaktowi lub
 - b) drób jest karmiony i pojoyony w zamkniętym pomieszczeniu lub w miejscu osłoniętym, które w dostateczny sposób uniemożliwia dostęp dzikiego ptactwa i tym samym zapobiega kontaktowi dzikiego ptactwa z pokarmem lub wodą przeznaczonymi dla drobiu;
 - 9) korzystania ze zbiorników wodnych znajdujących się na wolnym powietrzu, w celach związanych z utrzymywaniem drobiu;
 - 10) pojenia drobiu wodą pochodzącą ze zbiorników wód powierzchniowych, do których może mieć dostęp dzikie ptactwo.
3. Środków określonych w § 2 ust. 2 pkt 5 i pkt 6 nie stosuje się w odniesieniu do transportu przez obszar zapowietrzony drogami lub koleją bez rozładunku lub zatrzymywania się rozumiane jako unieruchomienie pojazdu niewynikające z warunków lub przepisów ruchu drogowego.
4. Środki określone w § 2 ust. 1 i ust. 2 stosuje się co najmniej przez 21 dni, licząc od dnia zakończenia wstępnego czyszczenia i odkażania ogniska choroby, lecz nie krócej niż do dnia przeprowadzenia przez powiatowego lekarza weterynarii badań w gospodarstwach położonych na obszarze zapowietrzonym i uzyskania wyników wykluczających obecność wirusa grypy ptaków.
5. Po upływie okresu, o którym mowa w ust. 4, na obszarze zapowietrzonym stosuje się środki określone w § 3 ust. 1 i ust. 2 aż do upływu okresu, o którym mowa w § 3 ust. 3.
- § 3. 1.** Na obszarze zagrożonym, o którym mowa w §1 ust. 2, nakazuje się:
- 1) niezwłoczne czyszczenie i odkażanie środków transportu i sprzętu wykorzystywanych do transportu drobiu lub innych ptaków, ich mięsa, paszy, ściółki lub nawozów naturalnych oraz innych przedmiotów lub substancji, które mogły zostać skażone wirusem wysoce zjadliwej grypy ptaków;
 - 2) stosowanie środków bezpieczeństwa biologicznego przez osoby wchodzące do gospodarstwa lub z niego wychodzące, w celu wykluczenia rozprzestrzeniania się wysoce zjadliwej grypy ptaków, w szczególności wyłożenie mat dezynfekcyjnych przed

wejściami, wyjściami, wjazdami i wyjazdami do i z gospodarstw utrzymujących drób oraz odkażanie rąk i obuwia przez osoby wchodzące do gospodarstwa lub z niego wychodzące;

3) niezwłoczne informowanie o zwiększonej zachorowalności lub śmiertelności lub znacznym obniżeniu produktywności zwierząt utrzymywanych w gospodarstwie.

2. Na obszarze zagrożonym, o którym mowa w § 1 ust. 2, zakazuje się:

1) wprowadzania i wyprowadzania z gospodarstwa gdzie jest utrzymywany drób, drobiu lub innych ptaków oraz ssaków utrzymywanych w gospodarstwie, a także ich zwłok i jaj, bez zgody właściwego terytorialnie powiatowego lekarza weterynarii;

2) wywożenia lub rozrzucania ściółki lub nawozów naturalnych bez zgody właściwego terytorialnie powiatowego lekarza weterynarii;

3) organizowania targów, wystaw, pokazów lub konkursów, gdzie są gromadzone drób lub inne ptaki;

4) wypuszczania drobiu lub innych ptaków w celu odtworzenia zasobów ptactwa łownego.

3. Środki określone w § 3 ust. 1 i ust. 2 stosuje się co najmniej przez 30 dni, licząc od dnia zakończenia wstępnego czyszczenia i odkażania ogniska.

§ 4. 1. Nakazuje się oznakowanie obszaru zapowietrzonego i zagrożonego, o których mowa w § 1, poprzez ustawienie na zewnętrznej granicy tych obszarów tablic ostrzegawczych z czarnym napisem na żółtym tle o następującej treści:

„UWAGA! WYSOCE ZJADLIWA GRYPA PTAKÓW OBSZAR ZAPOWIETRZONY”,

„UWAGA! WYSOCE ZJADLIWA GRYPA PTAKÓW OBSZAR ZAGROŻONY”.

2. Tablice i napisy mają mieć takie wymiary, aby były czytelne z odległości co najmniej 100 metrów, oznakowane w sposób trwały, nie podlegający działaniu czynników atmosferycznych.

3. Tablice należy umieścić na ustalonych przez właściwe organy drogach publicznych lub drogach wewnętrznych.

§ 5. Nakazuje się wyłożyć maty dezynfekcyjne na ustalonych przez właściwe organy drogach publicznych lub prywatnych między obszarami zagrożonym i zapowietrzonym.

§ 6. Nakazy i zakazy, o których mowa w § 2 i § 3, obowiązują wszystkich mieszkańców oraz osoby przebywające czasowo na obszarach, o których mowa w § 1.

§ 7. Nakazy i zakazy, o których mowa w niniejszym rozporządzeniu obowiązują niezależnie od nakazów i zakazów zawartych w rozporządzeniu Ministra Rolnictwa i Rozwoju Wsi z dnia 4 kwietnia 2017 r. w sprawie zarządzenia środków związanych z wystąpieniem wysoce zjadliwej grypy ptaków (Dz. U. z 2017 r., poz. 722).

§ 8. Wykonanie rozporządzenia powierza się Powiatowemu Lekarzowi Weterynarii w Ostrzeszowie, Powiatowemu Lekarzowi Weterynarii w Ostrowie Wielkopolskim, Powiatowemu Lekarzowi Weterynarii w Kaliszu, Powiatowemu Lekarzowi Weterynarii w Pleszewie, Staroście Ostrzeszowskiemu, Staroście Ostrowskiemu, Staroście Kaliskiemu, Staroście Pleszewskiemu, Państwowemu Powiatowemu Inspektorowi Sanitarnemu w Ostrzeszowie, Państwowemu Powiatowemu Inspektorowi Sanitarnemu w Ostrowie Wielkopolskim, Państwowemu Powiatowemu Inspektorowi Sanitarnemu w Kaliszu, Państwowemu Powiatowemu Inspektorowi Sanitarnemu w Pleszewie, Wielkopolskiemu Wojewódzkiemu Inspektorowi Transportu Drogowego, właściwym terytorialnie zarządom dróg, właściwym terytorialnie nadleśnictwom, Burmistrzowi Miasta i Gminy Mikstat, Burmistrzowi Miasta i Gminy Grabów nad Prosną, Burmistrzowi Miasta i Gminy Ostrzeszów, Wójtowi Gminy Kraszewice, Wójtowi Gminy Doruchów, Wójtowi Gminy Sieroszowice, Wójtowi Gminy Ostrów Wielkopolski, Burmistrzowi Gminy i Miasta Raszków, Burmistrzowi Miasta i Gminy Nowe Skalmierzyce, Wójtowi Gminy Przygodzice, Prezydentowi Miasta Kalisz, Wójtowi Gminy Blizanów, Wójtowi Gminy Brzeziny, Burmistrz Miasta i Gminy Pleszew, Wójt Gminy Gołuchów.

§ 9. Rozporządzenie wchodzi w życie z dniem podania do wiadomości publicznej w sposób zwyczajowo przyjęty na terenie miejscowości wchodzących w skład obszarów, o których mowa w § 1 i obowiązuje do czasu jego uchylecia.

§ 10. Rozporządzenie podlega ogłoszeniu w Dzienniku Urzędowym Województwa Wielkopolskiego.

Wojewoda Wielkopolski
Michał Zieliński

Doradca
Wojewody Wielkopolskiego

Piotr Jurkiewicz

Starszy specjalista

Agnieszka Konkolewska

17 MAJ 2021

Kierownik Oddziału
Rolnictwa i Rozwoju Wsi

Hubert Osowicz

RADCA PRAWNY
PZ 176

Michał Świtek

Dyrektor

Wydziału Infrastruktury i Rolnictwa

Tomasz Natyńska

Dyrektor
Wydziału Bezpieczeństwa
i Zarządzania Kryzysowego

Dariusz Dymek

2021-05-18

Uzasadnienie

W bieżącym roku, na terenie województwa wielkopolskiego: osiemdziesiąte siódme ognisko wysoce zjadliwej grypy ptaków (Highly Pathogenic Avian Influenza – HPAI) wystąpiło w gospodarstwie położonym w miejscowości Kotłów, w gminie Mikstat, w powiecie ostrzeszowskim; osiemdziesiąte ósme ognisko wysoce zjadliwej grypy ptaków (HPAI) w gospodarstwie położonym w miejscowości Czechel, w gminie Gołuchów, w powiecie pleszewskim; oraz dziewięćdziesiąte ognisko wysoce zjadliwej grypy ptaków (HPAI) w gospodarstwie położonym w miejscowości Grabów Pustkowie, w gminie Grabów nad Prosną, w powiecie ostrzeszowskim. Na terenie gospodarstw znajdowało się łącznie: 1 472 sztuk gęsi reprodukcyjnych, 49 577 sztuk brojlerów indyjskich w odchowie oraz 5 562 sztuk brojlerów gęsich.

W związku ze spadkiem nieśności, spadkiem pobierania paszy i wody, zmianą zachowania drobiu oraz zwiększonymi upadkami drobiu w tych gospodarstwach, Powiatowi Lekarze Weterynarii w Ostrzeszowie i Pleszewie podjęli niezwłoczne działania celem rozpoznania choroby, w tym pobrano i wysłano próbki do badań laboratoryjnych.

Z Państwowego Instytutu Weterynaryjnego – Państwowego Instytutu Badawczego w Puławach otrzymano dodatkowo wyniki badań laboratoryjnych próbek pobranych od ptaków z tych gospodarstw, w kierunku obecności wirusa grypy ptaków - sprawozdania z badań nr: P/21/16857, P/21/17740 oraz P/21/18118.

W celu zwalczania choroby zakaźnej – wysoce zjadliwej grypy ptaków, nieodzownym jest określenie obszarów zapowietrzonego i zagrożonego wokół ognisk choroby oraz wprowadzenie nakazów i zakazów na tych obszarach.

Obszary ochronne wokół stwierdzonych ognisk HPAI wystąpiły na terenie powiatów ostrzeszowskiego, ostrowskiego, pleszewskiego, kaliskiego i miasta Kalisza.

W związku z wystąpieniem ogniska wysoce zjadliwej grypy ptaków, wydanie na podstawie art. 46 ust. 3 ww. ustawy, rozporządzenia Wojewody Wielkopolskiego w sprawie zwalczania wysoce zjadliwej grypy ptaków (HPAI) na terenie powiatów ostrzeszowskiego, pleszewskiego, ostrowskiego, kaliskiego i miasta Kalisza, jest konieczne i uzasadnione.

Dyrektor
Wydziału Infrastruktury i Rolnictwa

Tomasz Małyszka

Starszy specjalista

Uol
Agnieszka Konkolewska

17 MAJ 2021

Kierownik Oddziału
Rolnictwa i Rozwoju Wsi

Hubert Osowicz

Dyrektor
Wydziału Infrastruktury i Rolnictwa

Tomasz Małyszka

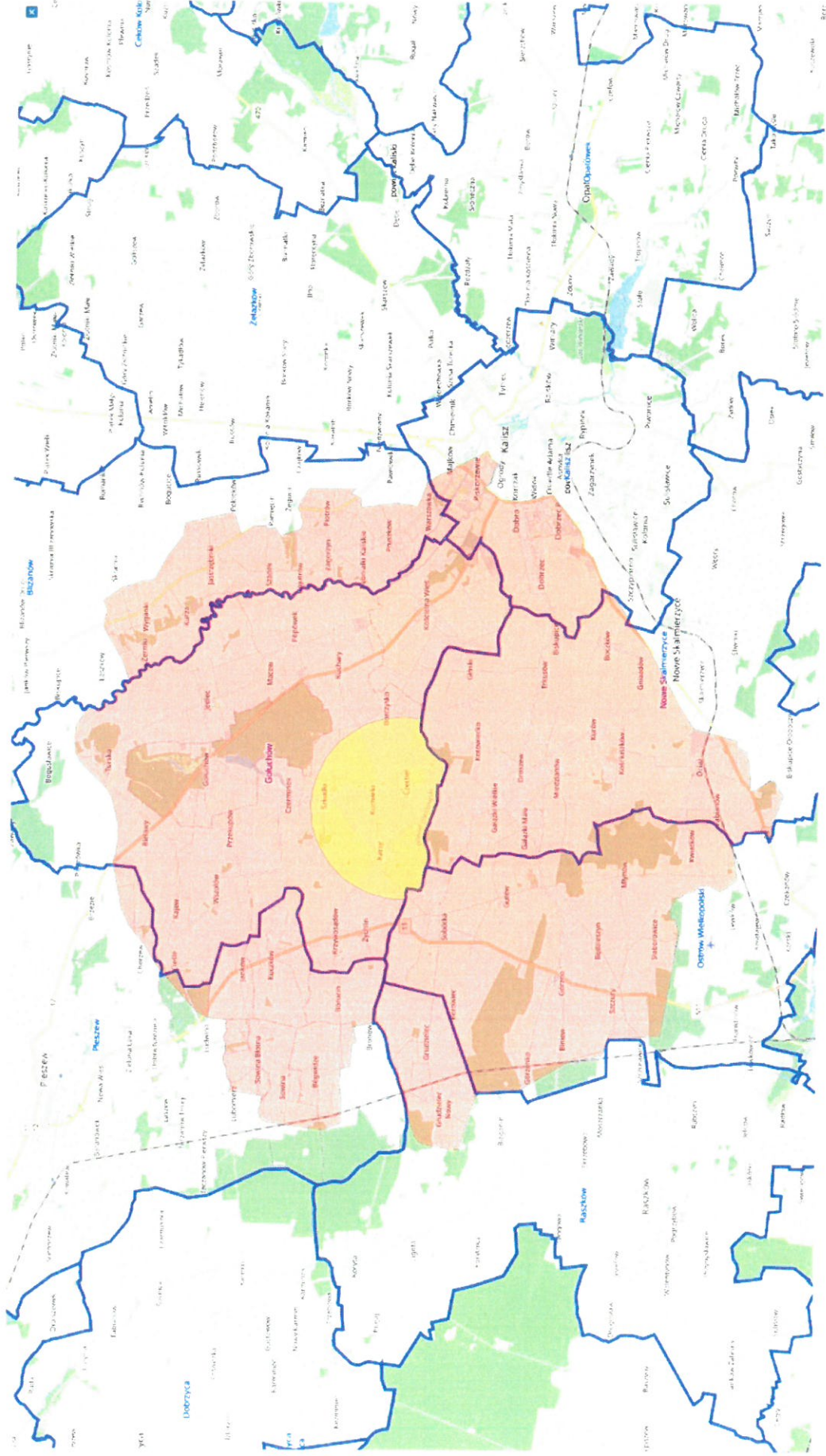
Zastępca Dyrektora
Wydziału Infrastruktury i Rolnictwa

Marcin Karpiński

17.05.2021

Załącznik nr 1 do Rozporządzenia Wojewody Wielkopolskiego z dnia...18.05.2021...r. (obszar zapowietrzony i zagrożony –

ognisko HPAI w miejscowości Czechel)

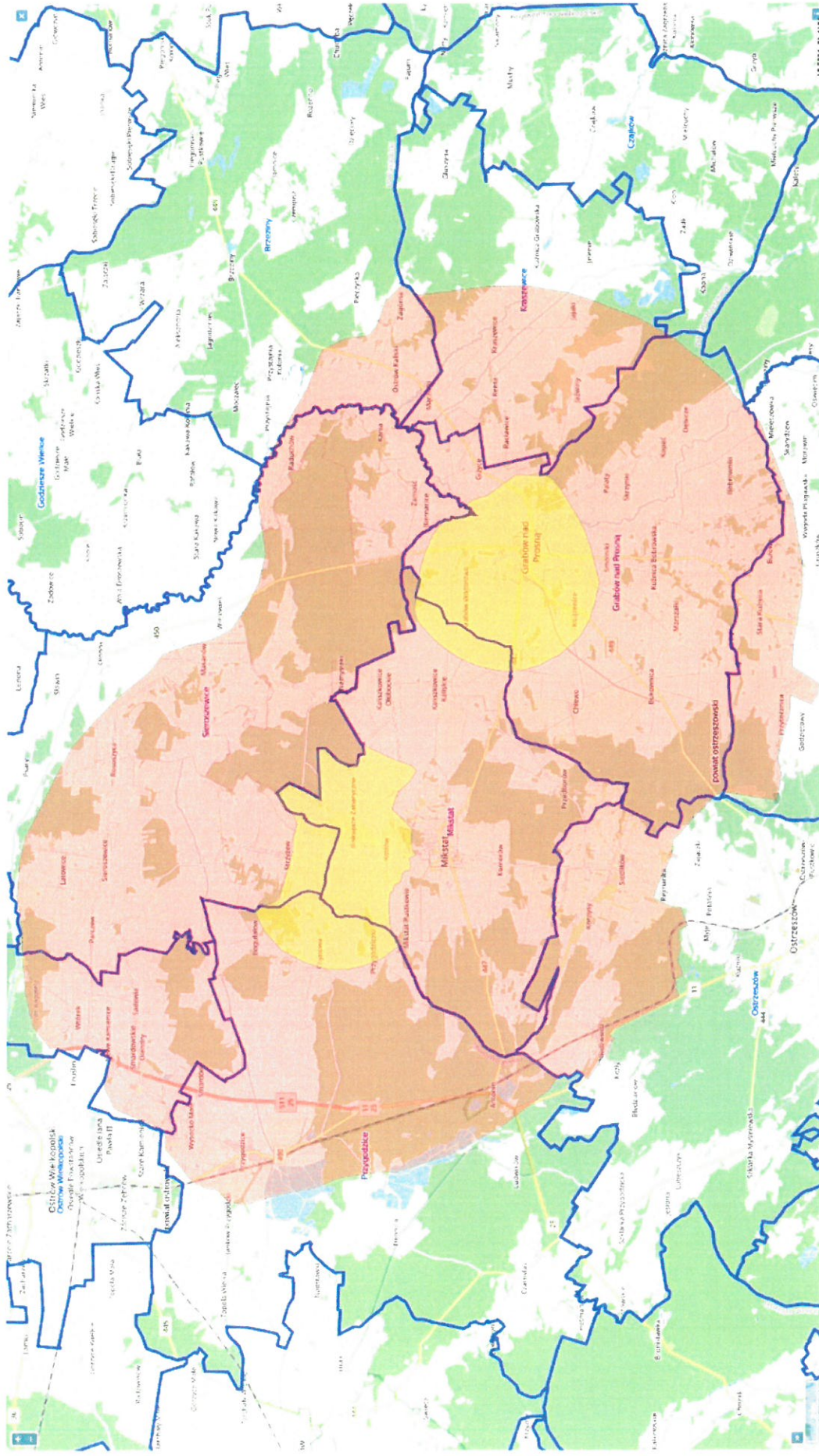


Starszy specjalista
Wład
Agnieszka Konkolewska
17 MAJ 2021

Kierownik Oddziału
Rolnictwa i Rozwoju Wsi
Hubert Osowicz



Załącznik nr 2 do Rozporządzenia Wojewody Wielkopolskiego z dnia **18.05.2021**r. (obszar zapowietrzony i zagrożony – ogniska HPAI w miejscowościach Kotłów i Grabów Pustkowie)



Starszy specjalista
Ud
 Agnieszka Kontalewska
 17 MAJ 2021

Kierownik Oddziału
 Rolnictwa i Rozwoju Wsi
Huber
 Osowicz

Wojewoda Wielkopolski
 Maciej Zieliński