

**ROZPORZĄDZENIE NR 19/21**  
**WOJEWODY WIELKOPOLSKIEGO**  
z dnia ..... 2021-04-22 ..... r.

**w sprawie zwalczania wysoce zjadliwej grypy ptaków (HPAI) na terenie powiatów  
kępińskiego, ostrzeszowskiego, ostrowskiego i kaliskiego.**

Na podstawie art. 46 ust. 3 pkt 1-4, pkt 7, pkt 8a, pkt 8d i pkt 8f ustawy z dnia 11 marca 2004 r. o ochronie zdrowia zwierząt oraz zwalczaniu chorób zakaźnych zwierząt (Dz. U. z 2020 r. poz. 1421) w związku ze stwierdzeniem ognisk choroby zakaźnej – wysoce zjadliwej grypy ptaków (HPAI) na terenie powiatu kępińskiego, w gminie Kępno, w miejscowości Domanin, na terenie powiatu ostrzeszowskiego, w gminie Mikstat, w miejscowości Biskupice Zabaryczne, na terenie powiatu ostrowskiego, w gminie Sieroszewice, w miejscowościach Namysłaki oraz Masanów, dla których obszary zapowietrzone i zagrożone chorobą przekraczają granice jednego powiatu zarządza się, co następuje:

**§ 1. 1.** Za obszar zapowietrzony wysoce zjadliwą grypą ptaków (HPAI), zwany dalej „obszarem zapowietrzonym”, uznaje się teren obejmujący:

- 1) w powiecie kępińskim, w gminie Kępno, miejscowości: Domanin, Kierzenko, Mechnice, Mikorzyn;
- 2) w powiecie ostrowskim, w gminie Sieroszewice, miejscowości: Namysłaki, Masanów, Wielowieś;
- 3) w powiecie ostrzeszowskim, w gminie Mikstat, miejscowości: Biskupice Zabaryczne, Kotłów, Kalizskowice Ołobockie.

2. Za obszar zagrożony wystąpieniem wysoce zjadliwej grypy ptaków (HPAI), zwany dalej „obszarem zagrożonym”, uznaje się teren obejmujący:

- 1) w powiecie kępińskim, w gminie Kępno, miejscowości: Hanulin, Kierzno, Kliny, Krążkowy, Mianowice, Myjomice, Olendry, Olszowa, Osiny, Ostrówiec, Przybyszów, Rzetnia, Szklarka Mielęcka, Świba;
- 2) w powiecie kępińskim, w gminie Baranów, miejscowości: Donaborów, Jankowy;
- 3) Miasto Kępno, osiedla: Kamczatka, Przedmieście, Odrodzenia;
- 4) w powiecie ostrzeszowskim, w gminie Doruchów, miejscowości: Stara Kuźnica, Torzeniec, Zalesie, Gruszków, Doruchów, Tokarzew, Godziętowy, Przytocznica, Wygoda Tokarska;
- 5) w powiecie ostrzeszowskim, w gminie Grabów nad Prosną, miejscowości: Grabów-Wójtostwo, Grabów Pustkowie, Chlewo, Książenice, Bukownica, Grabów nad Prosną, Giżyce;

- 6) w powiecie ostrzeszowskim, w gminie Mikstat, miejscowości: Mikstat Pustkowie, Komorów, Przedborów, Kaliszkowice Kaliskie, Mikstat;
  - 7) w powiecie ostrzeszowskim, w gminie Ostrzeszów, miejscowości: Korpysy, Siedlików, Turze, Kochłowy, Rogaszyce;
  - 8) w powiecie ostrowskim, w gminie Sieroszewice, miejscowości: Bilczew, Strzyżew, Parczew, Sieroszewice, Rososzyca, Ołobok, Kania, Zamość, Biernacice, Raduchów, Sławin, Psary, Latowice;
  - 9) w powiecie ostrowskim, w gminie Przygodzice, miejscowości: Bogufałów, Chynowa, Przygodziczki;
  - 10) w powiecie ostrowskim, w gminie Nowe Skalmierzyce, miejscowości: Leziona, Gostyczyna, Osiek, Strzegowa, Śmiłów;
  - 11) w powiecie kaliskim, w gminie Brzeziny, miejscowości: Moczalec, Przystajnia;
  - 12) w powiecie kaliskim, w gminie Godziesze Wielkie, miejscowości: Stara Kakawa, Nowa Kakawa, Kakawa Kolonia, Wola Droszewska, Bałdoń, Biała, Godziesze Małe, Godziesze Wielkie, Józefów, Kapie, Końska Wieś, Krzemionka, Rafałów, Sobocin, Stobno Siódme, Zadowice.
3. Obszary, o którym mowa w ust. 1 i 2, określa mapa stanowiąca załącznik do rozporządzenia.

**§ 2. 1.** Na obszarze zapowietrzonym, o którym mowa w § 1 ust. 1, nakazuje się:

- 1) utrzymywanie drobiu lub innych ptaków w odosobnieniu, w kurnikach lub innych zamkniętych obiektach budowlanych lub w innym miejscu w gospodarstwie w sposób:
  - uniemożliwiający kontakt z drobiem lub innymi ptakami utrzymywanymi w innych gospodarstwach,
  - ograniczający ich kontakt z dzikimi ptakami.
- 2) niezwłoczne usunięcie zwłok drobiu lub innych ptaków;
- 3) niezwłoczne czyszczenie i odkażanie środków transportu i sprzętu wykorzystywanych do transportu drobiu lub innych ptaków, ich mięsa, paszy, ściółki lub nawozów naturalnych, innych środków transportu wjeżdżających do gospodarstwa lub z niego wyjeżdżających oraz innych przedmiotów lub substancji, które mogły zostać skażone wirusem wysoce zjadliwej grypy ptaków;
- 4) stosowanie środków bezpieczeństwa biologicznego przez osoby wchodzące do gospodarstwa lub z niego wychodzące, w celu wykluczenia rozprzestrzeniania się wysoce zjadliwej grypy ptaków, w szczególności wyłożenie mat dezynfekcyjnych przed wejściami, wyjściami, wjazdami i wyjazdami do i z gospodarstw utrzymujących drób oraz odkażanie rąk i obuwia przez osoby wchodzące do gospodarstwa lub z niego wychodzące;
- 5) posiadaczowi zwierząt:

- prowadzenie wykazu osób wchodzących do gospodarstwa lub z niego wychodzących, z wyłączeniem pomieszczeń mieszkańców gospodarstwa,
- niezwłoczne informowanie właściwego terytorialnie powiatowego lekarza weterynarii o zwiększonej zachorowalności lub śmiertelności lub znacznym obniżeniu produktywności zwierząt utrzymywanych w gospodarstwie.

2. Na obszarze zapowietrzonym, o którym mowa w § 1 ust. 1, zakazuje się:

- 1) wyprowadzania z gospodarstwa i wprowadzania do niego drobiu lub innych ptaków oraz ssaków utrzymywanych w gospodarstwach;
- 2) wywożenia lub rozrzucania ściółki lub nawozów naturalnych bez zgody właściwego terytorialnie powiatowego lekarza weterynarii;
- 3) organizowania targów, wystaw, pokazów lub konkursów, gdzie są gromadzone drób lub inne ptaki;
- 4) wypuszczania drobiu lub innych ptaków w celu odtworzenia zasobów ptactwa łownego;
- 5) przemieszczania i transportu drobiu lub innych ptaków, w tym piskląt jednodniowych, drobiu odchowanego do rozpoczęcia nieśności, a także ich zwłok, jaj wylęgowych oraz konsumpcyjnych bez zgody właściwego terytorialnie powiatowego lekarza weterynarii;
- 6) transportu mięsa drobiowego z rzeźni, zakładów rozbioru oraz chłodni bez zgody właściwego terytorialnie powiatowego lekarza weterynarii;
- 7) targowiskowej sprzedaży mięsa drobiowego, mięsa ptaków łownych oraz jaj konsumpcyjnych i wylęgowych;
- 8) utrzymywania drobiu na wolnym powietrzu, chyba że:
  - a) drób jest chroniony przed kontaktem z dzikimi ptakami za pomocą sieci, dachów, poziomych tkanin lub innych odpowiednich środków zapobiegających temu kontaktowi lub
  - b) drób jest karmiony i pojony w zamkniętym pomieszczeniu lub w miejscu osłoniętym, które w dostateczny sposób uniemożliwia dostęp dzikiego ptactwa i tym samym zapobiega kontaktowi dzikiego ptactwa z pokarmem lub wodą przeznaczonymi dla drobiu;
- 9) korzystania ze zbiorników wodnych znajdujących się na wolnym powietrzu, w celach związanych z utrzymywaniem drobiu;
- 10) pojenia drobiu wodą pochodzącą ze zbiorników wód powierzchniowych, do których może mieć dostęp dzikie ptactwo.

3. Środków określonych w § 2 ust. 2 pkt 5 i pkt 6 nie stosuje się w odniesieniu do transportu przez obszar zapowietrzony drogami lub koleją bez rozładunku lub zatrzymywania się rozumiane jako unieruchomienie pojazdu niewynikające z warunków lub przepisów ruchu drogowego.

4. Środki określone w § 2 ust. 1 i ust. 2 stosuje się co najmniej przez 21 dni, licząc od dnia zakończenia wstępnego czyszczenia i odkażania ogniska choroby, lecz nie krócej niż do dnia przeprowadzenia przez powiatowego lekarza weterynarii badań w gospodarstwach położonych na obszarze zapowietrzonym i uzyskania wyników wykluczających obecność wirusa grypy ptaków.

5. Po upływie okresu, o którym mowa w ust. 4, na obszarze zapowietrzonym stosuje się środki określone w § 3 ust. 1 i ust. 2 aż do upływu okresu, o którym mowa w § 3 ust. 3.

**§ 3.** 1. Na obszarze zagrożonym, o którym mowa w §1 ust. 2, nakazuje się:

- 1) niezwłoczne czyszczenie i odkażanie środków transportu i sprzętu wykorzystywanych do transportu drobiu lub innych ptaków, ich mięsa, paszy, ściółki lub nawozów naturalnych oraz innych przedmiotów lub substancji, które mogły zostać skażone wirusem wysoce zjadliwej grypy ptaków;
- 2) stosowanie środków bezpieczeństwa biologicznego przez osoby wchodzące do gospodarstwa lub z niego wychodzące, w celu wykluczenia rozprzestrzeniania się wysoce zjadliwej grypy ptaków, w szczególności wyłożenie mat dezynfekcyjnych przed wejściami, wyjściami, wjazdami i wyjazdami do i z gospodarstw utrzymujących drób oraz odkażanie rąk i obuwia przez osoby wchodzące do gospodarstwa lub z niego wychodzące;
- 3) niezwłoczne informowanie o zwiększonej zachorowalności lub śmiertelności lub znacznym obniżeniu produktywności zwierząt utrzymywanych w gospodarstwie.

2. Na obszarze zagrożonym, o którym mowa w § 1 ust. 2, zakazuje się:

- 1) wprowadzania i wyprowadzania z gospodarstwa gdzie jest utrzymywany drób, drobiu lub innych ptaków oraz ssaków utrzymywanych w gospodarstwie, a także ich zwłok i jaj , bez zgody właściwego terytorialnie powiatowego lekarza weterynarii;
- 2) wywożenia lub rozrzucania ściółki lub nawozów naturalnych bez zgody właściwego terytorialnie powiatowego lekarza weterynarii;
- 3) organizowania targów, wystaw, pokazów lub konkursów, gdzie są gromadzone drób lub inne ptaki;
- 4) wypuszczania drobiu lub innych ptaków w celu odtworzenia zasobów ptactwa łownego.

3. Środki określone w § 3 ust. 1 i ust. 2 stosuje się co najmniej przez 30 dni, licząc od dnia zakończenia wstępnego czyszczenia i odkażania ogniska.

**§ 4.** 1. Nakazuje się oznakowanie obszaru zapowietrzonego i zagrożonego, o których mowa w § 1, poprzez ustawienie na zewnętrznej granicy tych obszarów tablic ostrzegawczych z czarnym napisem na żółtym tle o następującej treści:

„UWAGA! WYSOCE ZJADLIWA GRYPY PTAKÓW OBSZAR ZAPOWIETRZONY”,  
„UWAGA! WYSOCE ZJADLIWA GRYPY PTAKÓW OBSZAR ZAGROŻONY”.

2. Tablice i napisy mają mieć takie wymiary, aby były czytelne z odległości co najmniej 100 metrów, oznakowane w sposób trwały, nie podlegający działaniu czynników atmosferycznych.

3. Tablice należy umieścić na ustalonych przez właściwe organy drogach publicznych lub drogach wewnętrznych.

**§ 5.** Nakazuje się wyłożyć maty dezynfekcyjne na ustalonych przez właściwe organy drogach publicznych lub prywatnych między obszarami zagrożonym i zapowietrzonym.

**§ 6.** Nakazy i zakazy, o których mowa w § 2 i § 3, obowiązują wszystkich mieszkańców oraz osoby przebywające czasowo na obszarach, o których mowa w § 1.

**§ 7.** Nakazy i zakazy, o których mowa w niniejszym rozporządzeniu obowiązują niezależnie od nakazów i zakazów zawartych w rozporządzeniu Ministra Rolnictwa i Rozwoju Wsi z dnia 4 kwietnia 2017 r. w sprawie zarządzenia środków związanych z wystąpieniem wysoce zjadliwej grypy ptaków (Dz. U. z 2017 r., poz. 722).

**§ 8.** Wykonanie rozporządzenia powierza się Powiatowemu Lekarzowi Weterynarii w Kępnie, Powiatowemu Lekarzowi Weterynarii w Ostrzeszowie, Powiatowemu Lekarzowi Weterynarii w Ostrowie Wielkopolskim, Powiatowemu Lekarzowi Weterynarii w Kaliszu, Staroście Kępińskiemu, Staroście Ostrzeszowskiemu, Staroście Ostrowskiemu, Staroście Kaliskiemu, Państwowemu Powiatowemu Inspektorowi Sanitarnemu w Kępnie, Państwowemu Powiatowemu Inspektorowi Sanitarnemu w Ostrzeszowie, Państwowemu Powiatowemu Inspektorowi Sanitarnemu w Ostrowie Wielkopolskim, Państwowemu Powiatowemu Inspektorowi Sanitarnemu w Kaliszu, Wielkopolskiemu Wojewódzkiemu Inspektorowi Transportu Drogowego, właściwym terytorialnie zarządcom dróg, właściwym terytorialnie nadleśnictwom, Burmistrzowi Miasta i Gminy Kępno, Burmistrzowi Miasta i Gminy Nowe Skalmierzyce, Burmistrzowi Miasta i Gminy Mikstat, Burmistrzowi Miasta i Gminy Grabów nad Prosną, Burmistrzowi Miasta i Gminy Ostrzeszów, Wójtowi Gminy Baranów, Wójtowi Gminy Doruchów, Wójtowi Gminy Sieroszowice, Wójtowi Gminy Przygodzice, Wójtowi Gminy Godziesze Wielkie, Wójtowi Gminy Brzeziny.

**§ 9.** Rozporządzenie wchodzi w życie z dniem podania do wiadomości publicznej w sposób zwyczajowo przyjęty na terenie miejscowości wchodzących w skład obszarów, o których mowa w § 1 i obowiązuje do czasu jego uchylecia.

**§ 10.** Rozporządzenie podlega ogłoszeniu w Dzienniku Urzędowym Województwa Wielkopolskiego.

Wojewoda Wielkopolski  
*Michał Zieliński*

## Uzasadnienie

W bieżącym roku, na terenie województwa wielkopolskiego sześćdziesiąte szóste ognisko wysoce zjadliwej grypy ptaków (Highly Pathogenic Avian Influenza – HPAI) wystąpiło w gospodarstwie położonym w miejscowości Domanin, w gminie Kępno, w powiecie kępińskim (39 758 sztuk gęsi rzeźnych oraz 4 228 sztuk gęsi reprodukcyjnych); sześćdziesiąte siódme ognisko wysoce zjadliwej grypy ptaków (Highly Pathogenic Avian Influenza – HPAI) w gospodarstwie położonym w miejscowości Masanów, w gminie Sieroszewice, w powiecie ostrowskim (5 428 sztuk kaczek rzeźnych); sześćdziesiąte ósme ognisko wysoce zjadliwej grypy ptaków (Highly Pathogenic Avian Influenza – HPAI) w gospodarstwie położonym w miejscowości Namysłaki, w gminie Sieroszewice, w powiecie ostrowskim (24 365 sztuk indyków rzeźnych) oraz sześćdziesiąte dziewiąte ognisko wysoce zjadliwej grypy ptaków (Highly Pathogenic Avian Influenza – HPAI) w gospodarstwie położonym w miejscowości Biskupice Zabaryczne, w gminie Mikstat, w powiecie ostrzeszowskim (39 839 sztuk kaczek rzeźnych oraz 2 000 sztuk gęsi rzeźnych).

W związku ze spadkiem nieśności, spadkiem pobrania paszy i wody, objawami nerwowymi oraz zwiększonymi upadkami drobiu w tych gospodarstwach, Powiatowi Lekarze Weterynarii w Kępnie, Ostrowie Wielkopolskim oraz Ostrzeszowie podjęli niezwłoczne działania celem rozpoznania choroby, w tym pobrano i wysłano próbki do badań laboratoryjnych.

Z Państwowego Instytutu Weterynaryjnego – Państwowego Instytutu Badawczego w Puławach otrzymano dodatkowo wyniki badań laboratoryjnych próbek pobranych od ptaków z tych gospodarstw, w kierunku obecności wirusa grypy ptaków - sprawozdania z badań nr: P/21/13945, P/21/13764, P/21/13942 oraz P/21/14232.

W celu zwalczania choroby zakaźnej – wysoce zjadliwej grypy ptaków, nieodzownym jest określenie obszarów zapowietrzonego i zagrożonego wokół ognisk choroby oraz wprowadzenie nakazów i zakazów na tych obszarach.

Obszar zagrożony chorobą wystąpił na terenie powiatów kępińskiego, ostrowskiego, ostrzeszowskiego i kaliskiego.

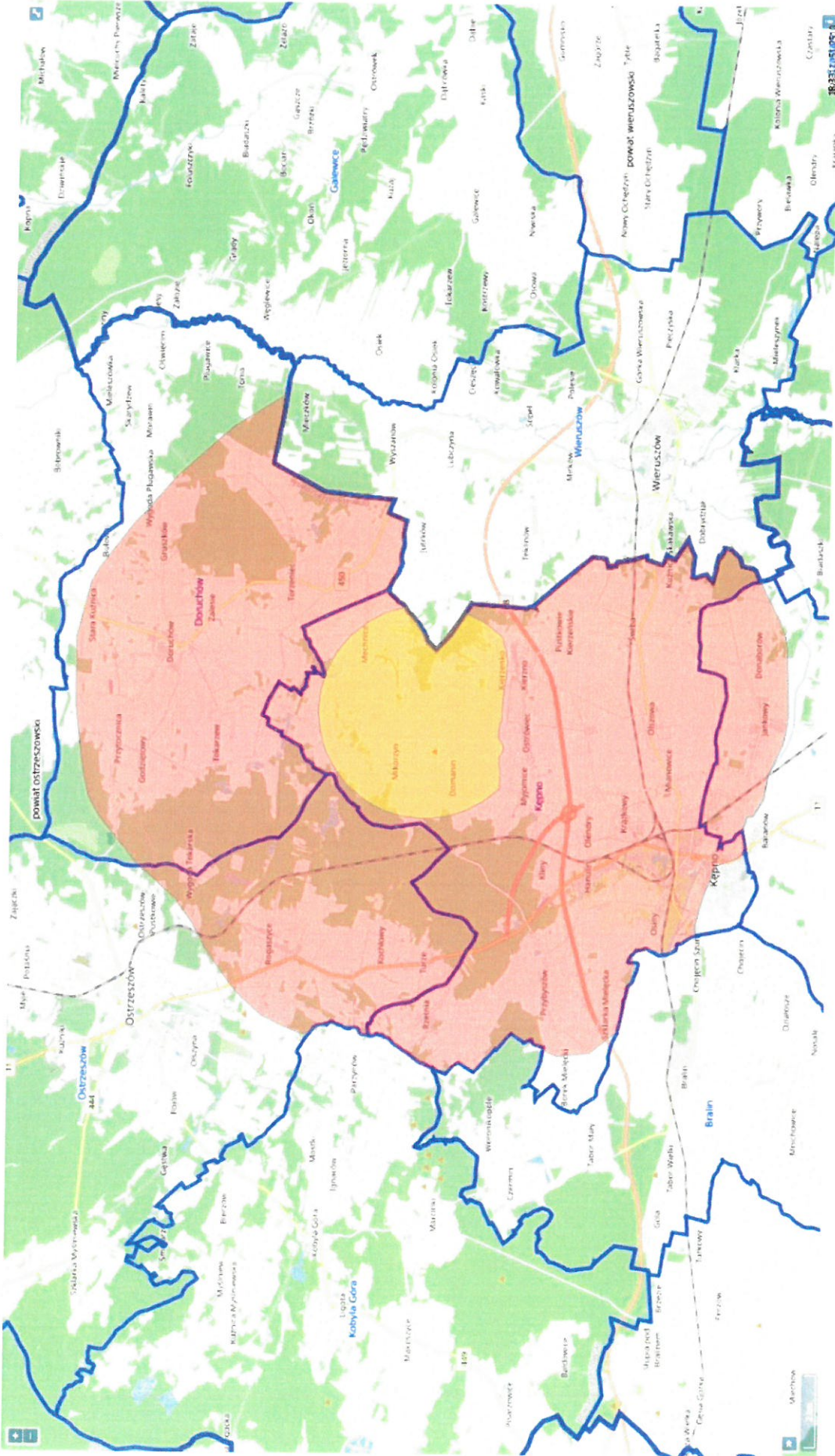
W związku z wystąpieniem ogniska wysoce zjadliwej grypy ptaków, wydanie na podstawie art. 46 ust. 3 ww. ustawy, rozporządzenia Wojewody Wielkopolskiego w sprawie zwalczania wysoce zjadliwej grypy ptaków (HPAI) na terenie powiatów kępińskiego, ostrzeszowskiego, ostrowskiego i kaliskiego jest konieczne i uzasadnione.

z-ca Dyrektora Wydziału  
Infrastruktury i Rolnictwa

  
Zbigniew Król

Załącznik nr 1 do Rozporządzenia Wojewody Wielkopolskiego nr 19.../21 z dnia 22 kwietnia 2021 r. (obszar zapowietrzony i zagrożony –

ognisko HPAI w miejscowości Domanin)



Załącznik nr 2 do Rozporządzenia Wojewody Wielkopolskiego nr 19.../21 z dnia 22.11.2021 r. (obszar zapowietrzony i zagrożony –

ognisko HPAl w miejscowości Namysłaki, Masanów, Biskupice Zabaryczne)

