

**ROZPORZĄDZENIE NR 38/20**  
**WOJEWODY WIELKOPOLSKIEGO**  
z dnia .....14 grudnia 2020..... r.

**w sprawie zwalczania wysoce zjadliwej grypy ptaków (HPAI) na terenie powiatów  
wolsztyńskiego i grodziskiego.**

Na podstawie art. 46 ust. 3 pkt 1-4, pkt 7, pkt 8a, pkt 8d i pkt 8f ustawy z dnia 11 marca 2004 r. o ochronie zdrowia zwierząt oraz zwalczaniu chorób zakaźnych zwierząt (Dz. U. z 2020 r. poz. 1421), w związku ze stwierdzeniem ogniska choroby zakaźnej – wysoce zjadliwej grypy ptaków (HPAI) na terenie powiatu wolsztyńskiego, w gminie Siedlec, w miejscowości Kiełpiny, dla którego obszar zagrożony chorobą przekracza granice jednego powiatu, zarządza się, co następuje:

**§ 1.1.** Za obszar zapowietrzony wysoce zjadliwą grypą ptaków (HPAI), zwany dalej „obszarem zapowietrzonym”, uznaje się teren obejmujący:

1) w powiecie wolsztyńskim, w gminie Siedlec, miejscowości: Kiełpiny, Reklin, Reklinek, Stara Tuchorza;

2. Za obszar zagrożony wystąpieniem wysoce zjadliwej grypy ptaków (HPAI), zwany dalej „obszarem zagrożonym”, uznaje się teren obejmujący:

1) w powiecie grodziskim, w gminie Rakoniewice, miejscowości: Kuźnica Zbąska, Błońsko;

2) w powiecie wolsztyńskim, w gminie Siedlec, miejscowości: Bełęcin, Boruja, Godziszewo, Karna, Kiełkowo, Mariankowo, Nieborza, Nowa Tuchorza, Siedlec, Tuchorza, Wojciechowo, Zakrzewo, Żodyń;

3) w powiecie wolsztyńskim, w gminie Wolsztyn, miejscowości: Adamowo, Barłożnia Gościeszńska, Barłożnia Wolsztyńska, Berzyna, Chorzemin, Karpicko, Komorowo, Niałek Wielki, Nowy Młyn, Nowe Tłoki, Powodowo, Wola Dąbrowiecka, Wolsztyn.

3. Obszary, o którym mowa w ust. 1 i 2, określa mapa stanowiąca załącznik do rozporządzenia.

**§ 2. 1.** Na obszarze zapowietrzonym, o którym mowa w § 1 ust. 1, nakazuje się:

1) utrzymywanie drobiu lub innych ptaków w odosobnieniu, w kurnikach lub innych zamkniętych obiektach budowlanych lub w innym miejscu w gospodarstwie w sposób:

- uniemożliwiający kontakt z drobiem lub innymi ptakami utrzymywanymi w innych gospodarstwach,

- ograniczający ich kontakt z dzikimi ptakami.

- 2) niezwłoczne usunięcie zwłok drobiu lub innych ptaków;
- 3) niezwłoczne czyszczenie i odkażanie środków transportu i sprzętu wykorzystywanych do transportu drobiu lub innych ptaków, ich mięsa, paszy, ściółki lub nawozów naturalnych, innych środków transportu wjeżdżających do gospodarstwa lub z niego wyjeżdżających oraz innych przedmiotów lub substancji, które mogły zostać skażone wirusem wysoce zjadliwej grypy ptaków;
- 4) stosowanie środków bezpieczeństwa biologicznego przez osoby wchodzące do gospodarstwa lub z niego wychodzące, w celu wykluczenia rozprzestrzeniania się wysoce zjadliwej grypy ptaków, w szczególności wyłożenie mat dezynfekcyjnych przed wejściami, wyjściami, wjazdami i wyjazdami do i z gospodarstw utrzymujących drób oraz odkażanie rąk i obuwia przez osoby wchodzące do gospodarstwa lub z niego wychodzące;
- 5) posiadaczowi zwierząt:
  - prowadzenie wykazu osób wchodzących do gospodarstwa lub z niego wychodzących, z wyłączeniem pomieszczeń mieszkańców gospodarstwa,
  - niezwłoczne informowanie właściwego terytorialnie powiatowego lekarza weterynarii o zwiększonej zachorowalności lub śmiertelności lub znacznym obniżeniu produktywności zwierząt utrzymywanych w gospodarstwie.

2. Na obszarze zapowietrzonym, o którym mowa w § 1 ust. 1, zakazuje się:

- 1) wyprowadzania z gospodarstwa i wprowadzania do niego drobiu lub innych ptaków oraz ssaków utrzymywanych w gospodarstwach;
- 2) wywożenia lub rozrzucania ściółki lub nawozów naturalnych bez zgody właściwego terytorialnie powiatowego lekarza weterynarii;
- 3) organizowania targów, wystaw, pokazów lub konkursów, gdzie są gromadzone drób lub inne ptaki;
- 4) wypuszczania drobiu lub innych ptaków w celu odtworzenia zasobów ptactwa łownego;
- 5) przemieszczania i transportu drobiu lub innych ptaków, w tym piskląt jednodniowych, drobiu odchowanego do rozpoczęcia nieśności, a także ich zwłok, jaj wylęgowych oraz konsumpcyjnych bez zgody właściwego terytorialnie powiatowego lekarza weterynarii;
- 6) transportu mięsa drobiowego z rzeźni, zakładów rozbioru oraz chłodni bez zgody właściwego terytorialnie powiatowego lekarza weterynarii;
- 7) targowiskowej sprzedaży mięsa drobiowego, mięsa ptaków łownych oraz jaj konsumpcyjnych i wylęgowych;
- 8) utrzymywania drobiu na wolnym powietrzu, chyba że:



- a) drób jest chroniony przed kontaktem z dzikimi ptakami za pomocą sieci, dachów, poziomych tkanin lub innych odpowiednich środków zapobiegających temu kontaktowi lub
  - b) drób jest karmiony i pojoy w zamkniętym pomieszczeniu lub w miejscu osłoniętym, które w dostateczny sposób uniemożliwia dostęp dzikiego ptactwa i tym samym zapobiega kontaktowi dzikiego ptactwa z pokarmem lub wodą przeznaczonymi dla drobiu;
- 9) korzystania ze zbiorników wodnych znajdujących się na wolnym powietrzu, w celach związanych z utrzymywaniem drobiu;
- 10) pojenia drobiu wodą pochodzącą ze zbiorników wód powierzchniowych, do których może mieć dostęp dzikie ptactwo.
3. Środków określonych w § 2 ust. 2 pkt 5 i pkt 6 nie stosuje się w odniesieniu do transportu przez obszar zapowietrzony drogami lub koleją bez rozładunku lub zatrzymywania się rozumiane jako unieruchomienie pojazdu niewynikające z warunków lub przepisów ruchu drogowego.
4. Środki określone w § 2 ust. 1 i ust. 2 stosuje się co najmniej przez 21 dni, licząc od dnia zakończenia wstępnego czyszczenia i odkażania ogniska choroby, lecz nie krócej niż do dnia przeprowadzenia przez powiatowego lekarza weterynarii badań w gospodarstwach położonych na obszarze zapowietrzonym i uzyskania wyników wykluczających obecność wirusa grypy ptaków.
5. Po upływie okresu, o którym mowa w ust. 4, na obszarze zapowietrzonym stosuje się środki określone w § 3 ust. 1 i ust. 2 aż do upływu okresu, o którym mowa w § 3 ust. 3.

**§ 3.1.** Na obszarze zagrożonym, o którym mowa w §1 ust. 2, nakazuje się:

- 1) niezwłoczne czyszczenie i odkażanie środków transportu i sprzętu wykorzystywanych do transportu drobiu lub innych ptaków, ich mięsa, paszy, ściółki lub nawozów naturalnych oraz innych przedmiotów lub substancji, które mogły zostać skażone wirusem wysoce zjadliwej grypy ptaków;
- 2) stosowanie środków bezpieczeństwa biologicznego przez osoby wchodzące do gospodarstwa lub z niego wychodzące, w celu wykluczenia rozprzestrzeniania się wysoce zjadliwej grypy ptaków, w szczególności wyłożenie mat dezynfekcyjnych przed wejściami, wyjściami, wjazdami i wyjazdami do i z gospodarstw utrzymujących drób oraz odkażanie rąk i obuwia przez osoby wchodzące do gospodarstwa lub z niego wychodzące;
- 3) niezwłoczne informowanie o zwiększonej zachorowalności lub śmiertelności lub znacznym obniżeniu produktywności zwierząt utrzymywanych w gospodarstwie.

2. Na obszarze zagrożonym, o którym mowa w § 1 ust. 2, zakazuje się:

- 1) wprowadzania i wyprowadzania z gospodarstwa gdzie jest utrzymywany drób, drobiu lub innych ptaków oraz ssaków utrzymywanych w gospodarstwie, a także ich zwłok i jaj, bez zgody właściwego terytorialnie powiatowego lekarza weterynarii;
- 2) wywożenia lub rozrzucania ściółki lub nawozów naturalnych bez zgody właściwego terytorialnie powiatowego lekarza weterynarii;
- 3) organizowania targów, wystaw, pokazów lub konkursów, gdzie są gromadzone drób lub inne ptaki;
- 4) wypuszczania drobiu lub innych ptaków w celu odtworzenia zasobów ptactwa łownego.

3. Środki określone w § 3 ust. 1 i ust. 2 stosuje się co najmniej przez 30 dni, licząc od dnia zakończenia wstępnego czyszczenia i odkażania ogniska.

§ 4.1. Nakazuje się oznakowanie obszaru zapowietrzonego i zagrożonego, o których mowa w § 1, poprzez ustawienie na zewnętrznej granicy tych obszarów tablic ostrzegawczych z czarnym napisem na żółtym tle o następującej treści:

„UWAGA! WYSOCE ZJADLIWA GRYPA PTAKÓW OBSZAR ZAPOWIETRZONY”,

„UWAGA! WYSOCE ZJADLIWA GRYPA PTAKÓW OBSZAR ZAGROŻONY”.

2. Tablice i napisy mają mieć takie wymiary, aby były czytelne z odległości co najmniej 100 metrów, oznakowane w sposób trwały, nie podlegający działaniu czynników atmosferycznych.

3. Tablice należy umieścić na ustalonych przez właściwe organy drogach publicznych lub drogach wewnętrznych.

§ 5. Nakazuje się wyłożyć maty dezynfekcyjne na ustalonych przez właściwe organy drogach publicznych lub prywatnych między obszarami zagrożonym i zapowietrzonym.

§ 6. Nakazy i zakazy, o których mowa w § 2 i § 3, obowiązują wszystkich mieszkańców oraz osoby przebywające czasowo na obszarach, o których mowa w § 1.

§ 7. Nakazy i zakazy, o których mowa w niniejszym rozporządzeniu obowiązują niezależnie od nakazów i zakazów zawartych w rozporządzeniu Ministra Rolnictwa i Rozwoju Wsi z dnia 4 kwietnia 2017 r. w sprawie zarządzenia środków związanych z wystąpieniem wysoce zjadliwej grypy ptaków (Dz. U. z 2017 r., poz. 722).

§ 8. Wykonanie rozporządzenia powierza się Powiatowemu Lekarzowi Weterynarii w Wolsztynie, Powiatowemu Lekarzowi Weterynarii w Grodzisku Wielkopolskim, Staroście Wolsztyńskiemu, Staroście Grodzickiemu, Państwowemu Powiatowemu Inspektorowi Sanitarnemu w Wolsztynie, Państwowemu Powiatowemu Inspektorowi Sanitarnemu w Grodzisku Wlkp., Wielkopolskiemu Wojewódzkiemu Inspektorowi Transportu

Drogowego, właściwym terytorialnie zarządcom dróg, właściwym terytorialnie nadleśnictwom, Burmistrzowi Wolsztyna, Burmistrzowi Rakoniewic, Wójtowi Gminy Siedlec.

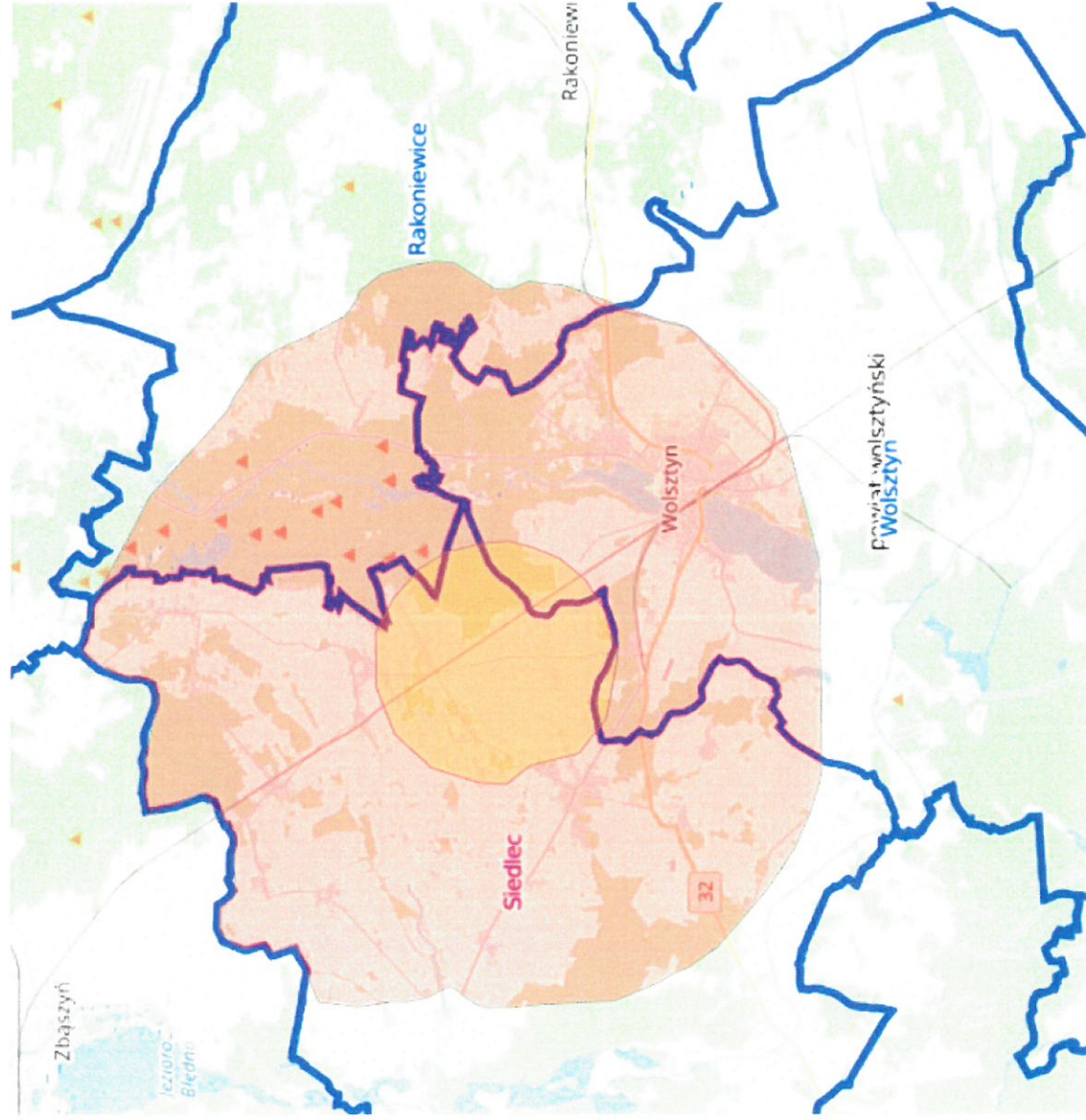
§ 9. Rozporządzenie wchodzi w życie z dniem podania do wiadomości publicznej w sposób zwyczajowo przyjęty na terenie miejscowości wchodzących w skład obszarów, o których mowa w § 1, i obowiązuje do czasu jego uchylenia.

§ 10. Rozporządzenie podlega ogłoszeniu w Dzienniku Urzędowym Województwa Wielkopolskiego.

wz. Wojewody Wielkopolskiego  
  
*Aneta Niestrawska*  
I Wicewojewoda Wielkopolski



Załącznik nr 1 do Rozporządzenia Wojewody Wielkopolskiego nr 38/20 z dnia 14 grudnia 2020 r. (mapa obszaru zapowietrzonego i zagrożonego).



## Uzasadnienie

W bieżącym roku, na terenie województwa wielkopolskiego 13 ognisko *wysoce zjadliwej grypy ptaków (Highly Pathogenic Avian Influenza – HPAI)* wystąpiło w gospodarstwie położonym w miejscowości Kiełpiny, gmina Siedlec, powiat wolsztyński. Na terenie gospodarstwa znajdowało się 714728 sztuk kur niosek.

W związku z licznymi upadkami drobiu w tym gospodarstwie Powiatowy Lekarz Weterynarii w Wolsztynie podjął niezwłoczne działania celem rozpoznania choroby, w tym pobrano i wysłano próbki do badań laboratoryjnych. Dnia 5 grudnia 2020 r. otrzymano z Państwowego Instytutu Weterynaryjnego – Państwowego Instytutu Badawczego w Puławach dodatnie wyniki badań laboratoryjnych próbek pobranych od ptaków z kurników tego gospodarstwa, w kierunku obecności wirusa grypy ptaków - sprawozdanie z badań nr: P/20/56303 z dnia 5 grudnia 2020 r.

W celu zwalczania choroby zakaźnej – *wysoce zjadliwej grypy ptaków*, nieodzownym jest określenie obszaru zapowietrzonego i zagrożonego wokół ogniska choroby oraz wprowadzenie nakazów i zakazów na tych obszarach.

Obszar zagrożony chorobą wystąpił na terenie powiatu wolsztyńskiego i grodziskiego.

W związku z wystąpieniem ogniska *wysoce zjadliwej grypy ptaków*, wydanie na podstawie art. 46 ust. 3 ww. ustawy, rozporządzenia Wojewody Wielkopolskiego w sprawie zwalczania *wysoce zjadliwej grypy ptaków (HPAI)* na terenie powiatów wolsztyńskiego i grodziskiego jest konieczne i uzasadnione.

**z-ca Dyrektora Wydziału  
Infrastruktury i Rolnictwa**

  
**Zbigniew Król**