

**ROZPORZĄDZENIE NR 24/21**  
**WOJEWODY WIELKOPOLSKIEGO**  
z dnia 2021-05-06 r.

**w sprawie zwalczania wysoce zjadliwej grypy ptaków (HPAI) na terenie powiatów  
ostrzeszowskiego, ostrowskiego, kaliskiego i pleszewskiego.**

Na podstawie art. 46 ust. 3 pkt 1-4, pkt 7, pkt 8a, pkt 8d i pkt 8f ustawy z dnia 11 marca 2004 r. o ochronie zdrowia zwierząt oraz zwalczaniu chorób zakaźnych zwierząt (Dz. U. z 2020 r. poz. 1421) w związku ze stwierdzeniem ognisk choroby zakaźnej – wysoce zjadliwej grypy ptaków (HPAI) na terenie:

- 1) powiatu ostrzeszowskiego, w gminie Mikstat, w miejscowościach Przedborów oraz Kaliszkowice Kaliskie;
- 2) powiatu ostrzeszowskiego, w gminie Grabów nad Prosną, w miejscowościach Chlewo oraz Grabów Wójtostwo;
- 3) powiatu ostrowskiego, w gminie Sieroszewice, w miejscowościach Masanów oraz Parczew;
- 4) powiatu ostrowskiego, w gminie Nowe Skalmierzyce, w miejscowościach Gałązki Małe oraz Gałązki Wielkie, dla których obszar zapowietrzony i zagrożony chorobą przekracza granice jednego powiatu zarządza się, co następuje:

§ 1. 1. Za obszar zapowietrzony wysoce zjadliwą grypą ptaków (HPAI), zwany dalej „obszarem zapowietrzonym”, uznaje się teren obejmujący:

- 1) w powiecie ostrzeszowskim, w gminie Grabów nad Prosną, miejscowości: Grabów nad Prosną, Grabów Pustkowie, Grabów Wójtostwo, Giżyce, Chlewo, Książenice;
- 2) w powiecie ostrzeszowskim, w gminie Mikstat, miejscowości: Kaliszkowice Kaliskie, Przedborów;
- 3) w powiecie ostrowskim, w gminie Nowe Skalmierzyce, miejscowości: Gałązki Wielkie, Gałązki Małe, Kotowiecko, Miedzianów, Droszew;
- 4) w powiecie ostrowskim, w gminie Sieroszewice: Parczew, Latowice, Kęszyce, Bibianki, Sieroszewice, Westrza, Masanów, Wielowieś, Zamość, Biernacice;
- 5) w powiecie ostrowskim, w gminie Ostrów Wielkopolski, miejscowości: Wtórek, Gutów.

2. Za obszar zagrożony wystąpieniem wysoce zjadliwej grypy ptaków (HPAI), zwany dalej „obszarem zagrożonym”, uznaje się teren obejmujący:

- 1) w powiecie ostrzeszowskim, w gminie Grabów nad Prosną, miejscowości: Bobrowniki, Kopec, Dębicze, Bukownica, Marszałki, Siekierzyn, Kuźnica Bobrowska, Smolniki, Zawady, Palaty, Skrzyńki;

- 2) w powiecie ostrzeszowskim, w gminie Mikstat, miejscowości: Mikstat Pustkowie, Komorów, Biskupice Zabaryczne, Kotłów, Kaliszkowice Ołobockie, Mikstat;
- 3) w powiecie ostrzeszowskim, w gminie Kraszewice, miejscowości: Jaźwiny, Kraszewice, Raławice, Renta, Mączniki;
- 4) w powiecie ostrzeszowskim, w gminie Doruchów, miejscowości: Przytocznica, Godziętowy, Doruchów, Wrzosa, Stara Kuźnica;
- 5) w powiecie ostrzeszowskim, w gminie Ostrzeszów, miejscowości: Niedźwiedź, Marydół, Korpysy, Siedlików, Myje, Potaśnia, Rejmanka, Zajączki;
- 6) w powiecie ostrowskim, w gminie Nowe Skalmierzyce, miejscowości: Gostyczyna, Śmiłów, Osiek, Chotów, Skalmierzyce, Biskupice, Trkusów, Kurów, Ociąż, Fabianów, Czachory, Kościuszków, Gniazdów, Boczków, Głóski, Żakowice, Nowe Skalmierzyce, Śliwniki, Biskupice Ołoboczne, Strzegowa, Leziona, Mączniki, Węgry;
- 7) w powiecie ostrowskim, w gminie Sieroszewice, miejscowości: Bilczew, Psary, Sławin, Ołobok, Rososzyca, Strzyżew, Kania, Raduchów, Namysłaki;
- 8) w powiecie ostrowskim, w gminie Ostrów Wielkopolski, miejscowości: Lewków, Michałków, Słaborowice, Będzieszyn, Szczury, Górzno, Borowiec, Sobótka, Górzeńko, Biniew, Kwiatków, Młynów, Wysocko Wielkie, Sadowie, Smardowskie Olendry, Nowe Kamienice, Karski, Czekanów, Kołatajew, Stary Staw;
- 9) w powiecie ostrowskim, w gminie Przygodzice, miejscowości: Przygodzice, Chynowa, Bogufałów, Wysocko Małe, Smardów, Przygodziczki;
- 10) w powiecie ostrowskim, w gminie Raszków, miejscowość: Grudzielec;
- 11) Miasto Ostrów Wlkp., osiedla: Wenecja, Krępa, Pruślin, Powstańców Wielkopolskich, Jana Pawła II, Stare Kamienice;
- 12) w powiecie kaliskim, w gminie Brzeziny, miejscowości: Świerczyna, Ostrów Kaliski, Zagórna, Przystajnia Kolonia, Pieczyska, Moczalec, Przystajnia;
- 13) w powiecie kaliskim, w gminie Godziesze Wielkie, miejscowości: Bałdoń, Biała, Godziesze Małe, Godziesze Wielkie, Józefów, Kąpie, Końska Wieś, Krzemionka, Stara Kakawa, Nowa Kakawa, Rafałów, Kakawa-Kolonia, Sobocin, Stobno Siódme, Wola Droszewska, Zadowice;
- 14) w powiecie kaliskim, w gminie Blizanów, miejscowości: Warszówka, Pruszków, Dębniałki Kaliskie, Zagorzyn;
- 15) Miasto Kalisz, osiedla: Szczypiorno, Dobrzec, Sulisławice Kolonia;
- 16) w powiecie pleszewskim, w gminie Pleszew, miejscowości: Borucin, Kuczków;

17) w powiecie pleszewskim, w gminie Gołuchów, miejscowości: Krzywosądów, Żychlin, Karsy, Kucharki, Kuchary, Czechel, Czerminek, Macew, Borczysko, Popówek, Szkudła, Kościelna Wieś, Wszółów, Przekupów, Gołuchów.

3. Obszary, o którym mowa w ust. 1 i 2, określa mapa stanowiąca załącznik do rozporządzenia.

**§ 2.** 1. Na obszarze zapowietrzonym, o którym mowa w § 1 ust. 1, nakazuje się:

1) utrzymywanie drobiu lub innych ptaków w odosobnieniu, w kurnikach lub innych zamkniętych obiektach budowlanych lub w innym miejscu w gospodarstwie w sposób:

- uniemożliwiający kontakt z drobiem lub innymi ptakami utrzymywanymi w innych gospodarstwach,
- ograniczający ich kontakt z dzikimi ptakami.

2) niezwłoczne usunięcie zwłok drobiu lub innych ptaków;

3) niezwłoczne czyszczenie i odkażanie środków transportu i sprzętu wykorzystywanych do transportu drobiu lub innych ptaków, ich mięsa, paszy, ściółki lub nawozów naturalnych, innych środków transportu wjeżdżających do gospodarstwa lub z niego wyjeżdżających oraz innych przedmiotów lub substancji, które mogły zostać skażone wirusem wysoce zjadliwej grypy ptaków;

4) stosowanie środków bezpieczeństwa biologicznego przez osoby wchodzące do gospodarstwa lub z niego wychodzące, w celu wykluczenia rozprzestrzeniania się wysoce zjadliwej grypy ptaków, w szczególności wyłożenie mat dezynfekcyjnych przed wejściami, wyjściami, wjazdami i wyjazdami do i z gospodarstw utrzymujących drób oraz odkażanie rąk i obuwia przez osoby wchodzące do gospodarstwa lub z niego wychodzące;

5) posiadaczowi zwierząt:

- prowadzenie wykazu osób wchodzących do gospodarstwa lub z niego wychodzących, z wyłączeniem pomieszczeń mieszkańców gospodarstwa,
- niezwłoczne informowanie właściwego terytorialnie powiatowego lekarza weterynarii o zwiększonej zachorowalności lub śmiertelności lub znacznym obniżeniu produktywności zwierząt utrzymywanych w gospodarstwie.

2. Na obszarze zapowietrzonym, o którym mowa w § 1 ust. 1, zakazuje się:

1) wyprowadzania z gospodarstwa i wprowadzania do niego drobiu lub innych ptaków oraz ssaków utrzymywanych w gospodarstwach;

2) wywożenia lub rozrzucania ściółki lub nawozów naturalnych bez zgody właściwego terytorialnie powiatowego lekarza weterynarii;

- 3) organizowania targów, wystaw, pokazów lub konkursów, gdzie są gromadzone drób lub inne ptaki;
  - 4) wypuszczania drobiu lub innych ptaków w celu odtworzenia zasobów ptactwa łownego;
  - 5) przemieszczania i transportu drobiu lub innych ptaków, w tym piskląt jednodniowych, drobiu odchowanego do rozpoczęcia nieśności, a także ich zwłok, jaj wylęgowych oraz konsumpcyjnych bez zgody właściwego terytorialnie powiatowego lekarza weterynarii;
  - 6) transportu mięsa drobiowego z rzeźni, zakładów rozbioru oraz chłodni bez zgody właściwego terytorialnie powiatowego lekarza weterynarii;
  - 7) targowiskowej sprzedaży mięsa drobiowego, mięsa ptaków łownych oraz jaj konsumpcyjnych i wylęgowych;
  - 8) utrzymywania drobiu na wolnym powietrzu, chyba że:
    - a) drób jest chroniony przed kontaktem z dzikimi ptakami za pomocą sieci, dachów, poziomych tkanin lub innych odpowiednich środków zapobiegających temu kontaktowi lub
    - b) drób jest karmiony i pojony w zamkniętym pomieszczeniu lub w miejscu osłoniętym, które w dostateczny sposób uniemożliwia dostęp dzikiego ptactwa i tym samym zapobiega kontaktowi dzikiego ptactwa z pokarmem lub wodą przeznaczonymi dla drobiu;
  - 9) korzystania ze zbiorników wodnych znajdujących się na wolnym powietrzu, w celach związanych z utrzymywaniem drobiu;
  - 10) pojenia drobiu wodą pochodzącą ze zbiorników wód powierzchniowych, do których może mieć dostęp dzikie ptactwo.
3. Środków określonych w § 2 ust. 2 pkt 5 i pkt 6 nie stosuje się w odniesieniu do transportu przez obszar zapowietrzony drogami lub koleją bez rozładunku lub zatrzymywania się rozumiane jako unieruchomienie pojazdu niewynikające z warunków lub przepisów ruchu drogowego.
4. Środki określone w § 2 ust. 1 i ust. 2 stosuje się co najmniej przez 21 dni, licząc od dnia zakończenia wstępnego czyszczenia i odkażania ogniska choroby, lecz nie krócej niż do dnia przeprowadzenia przez powiatowego lekarza weterynarii badań w gospodarstwach położonych na obszarze zapowietrzonym i uzyskania wyników wykluczających obecność wirusa grypy ptaków.
5. Po upływie okresu, o którym mowa w ust. 4, na obszarze zapowietrzonym stosuje się środki określone w § 3 ust. 1 i ust. 2 aż do upływu okresu, o którym mowa w § 3 ust. 3.
- § 3. 1.** Na obszarze zagrożonym, o którym mowa w §1 ust. 2, nakazuje się:

- 1) niezwłoczne czyszczenie i odkażanie środków transportu i sprzętu wykorzystywanych do transportu drobiu lub innych ptaków, ich mięsa, paszy, ściółki lub nawozów naturalnych oraz innych przedmiotów lub substancji, które mogły zostać skażone wirusem wysoce zjadliwej grypy ptaków;
- 2) stosowanie środków bezpieczeństwa biologicznego przez osoby wchodzące do gospodarstwa lub z niego wychodzące, w celu wykluczenia rozprzestrzeniania się wysoce zjadliwej grypy ptaków, w szczególności wyłożenie mat dezynfekcyjnych przed wejściami, wyjściami, wjazdami i wyjazdami do i z gospodarstw utrzymujących drób oraz odkażanie rąk i obuwia przez osoby wchodzące do gospodarstwa lub z niego wychodzące;
- 3) niezwłoczne informowanie o zwiększonej zachorowalności lub śmiertelności lub znacznym obniżeniu produktywności zwierząt utrzymywanych w gospodarstwie.

2. Na obszarze zagrożonym, o którym mowa w § 1 ust. 2, zakazuje się:

- 1) wprowadzania i wyprowadzania z gospodarstwa gdzie jest utrzymywany drób, drobiu lub innych ptaków oraz ssaków utrzymywanych w gospodarstwie, a także ich zwłok i jaj, bez zgody właściwego terytorialnie powiatowego lekarza weterynarii;
  - 2) wywożenia lub rozrzucania ściółki lub nawozów naturalnych bez zgody właściwego terytorialnie powiatowego lekarza weterynarii;
  - 3) organizowania targów, wystaw, pokazów lub konkursów, gdzie są gromadzone drób lub inne ptaki;
  - 4) wypuszczania drobiu lub innych ptaków w celu odtworzenia zasobów ptactwa łownego.
3. Środki określone w § 3 ust. 1 i ust. 2 stosuje się co najmniej przez 30 dni, licząc od dnia zakończenia wstępnego czyszczenia i odkażania ogniska.

**§ 4.** 1. Nakazuje się oznakowanie obszaru zapowietrzonego i zagrożonego, o których mowa w § 1, poprzez ustawienie na zewnętrznej granicy tych obszarów tablic ostrzegawczych z czarnym napisem na żółtym tle o następującej treści:

„UWAGA! WYSOCE ZJADLIWA GRYPA PTAKÓW OBSZAR ZAPOWIETRZONY”,  
„UWAGA! WYSOCE ZJADLIWA GRYPA PTAKÓW OBSZAR ZAGROŻONY”.

2. Tablice i napisy mają mieć takie wymiary, aby były czytelne z odległości co najmniej 100 metrów, oznakowane w sposób trwały, nie podlegający działaniu czynników atmosferycznych.

3. Tablice należy umieścić na ustalonych przez właściwe organy drogach publicznych lub drogach wewnętrznych.

**§ 5.** Nakazuje się wyłożyć maty dezynfekcyjne na ustalonych przez właściwe organy drogach publicznych lub prywatnych między obszarami zagrożonym i zapowietrzonym.

§ 6. Nakazy i zakazy, o których mowa w § 2 i § 3, obowiązują wszystkich mieszkańców oraz osoby przebywające czasowo na obszarach, o których mowa w § 1.

§ 7. Nakazy i zakazy, o których mowa w niniejszym rozporządzeniu obowiązują niezależnie od nakazów i zakazów zawartych w rozporządzeniu Ministra Rolnictwa i Rozwoju Wsi z dnia 4 kwietnia 2017 r. w sprawie zarządzenia środków związanych z wystąpieniem wysoce zjadliwej grypy ptaków (Dz. U. z 2017 r., poz. 722).

§ 8. Wykonanie rozporządzenia powierza się Powiatowemu Lekarzowi Weterynarii w Ostrzeszowie, Powiatowemu Lekarzowi Weterynarii w Ostrowie Wielkopolskim, Powiatowemu Lekarzowi Weterynarii w Kaliszu, Powiatowemu Lekarzowi Weterynarii w Kępnie, Staroście Ostrzeszowskiemu, Staroście Ostrowskiemu, Staroście Kaliskiemu, Staroście Pleszewskiemu, Państwowemu Powiatowemu Inspektorowi Sanitarnemu w Ostrzeszowie, Państwowemu Powiatowemu Inspektorowi Sanitarnemu w Ostrowie Wielkopolskim, Państwowemu Powiatowemu Inspektorowi Sanitarnemu w Kaliszu, Państwowemu Powiatowemu Inspektorowi Sanitarnemu w Pleszewie, Wielkopolskiemu Wojewódzkiemu Inspektorowi Transportu Drogowego, właściwym terytorialnie zarządom dróg, właściwym terytorialnie nadleśnictwom, Prezydentowi Miasta Kalisz, Burmistrzowi Miasta i Gminy Mikstat, Burmistrzowi Miasta i Gminy Grabów nad Prosną, Burmistrzowi Miasta i Gminy Ostrzeszów, Burmistrzowi Miasta i Gminy Nowe Skalmierzyce, Burmistrzowi Miasta i Gminy Raszków, Burmistrzowi Miasta i Gminy Pleszew, Wójtowi Gminy Kraszewice, Wójt Gminy Doruchów, Prezydent Miasta Ostrów Wlkp., Wójtowi Gminy Ostrów Wlkp., Wójtowi Gminy Sieroszowice, Wójtowi Gminy Przygodzice, Wójtowi Gminy Godziesze Wielkie, Wójtowi Gminy Brzeziny, Wójtowi Gminy Blizanów, Wójtowi Gminy Gołuchów.

§ 9. Rozporządzenie wchodzi w życie z dniem podania do wiadomości publicznej w sposób zwyczajowo przyjęty na terenie miejscowości wchodzących w skład obszarów, o których mowa w § 1 i obowiązuje do czasu jego uchylecia.

§ 10. Rozporządzenie podlega ogłoszeniu w Dzienniku Urzędowym Województwa Wielkopolskiego.

Wojewoda Wielkopolski  
*Michał Zieliński*

z-ca Dyrektora Wydziału  
Infrastruktury i Rolnictwa

*Zbigniew Król*  
Zbigniew Król

Dyrektor  
Wydziału Infrastruktury i Rolnictwa

Dyrektor  
Wydziału Bezpieczeństwa  
i Zarządzania Kryzysowego

*Dariusz Dymek*  
Dariusz Dymek

Starszy specjalista

*Agnieszka Kohkolewska*  
Agnieszka Kohkolewska

Kierownik  
Rolnictwa i Rozwoju Wsi

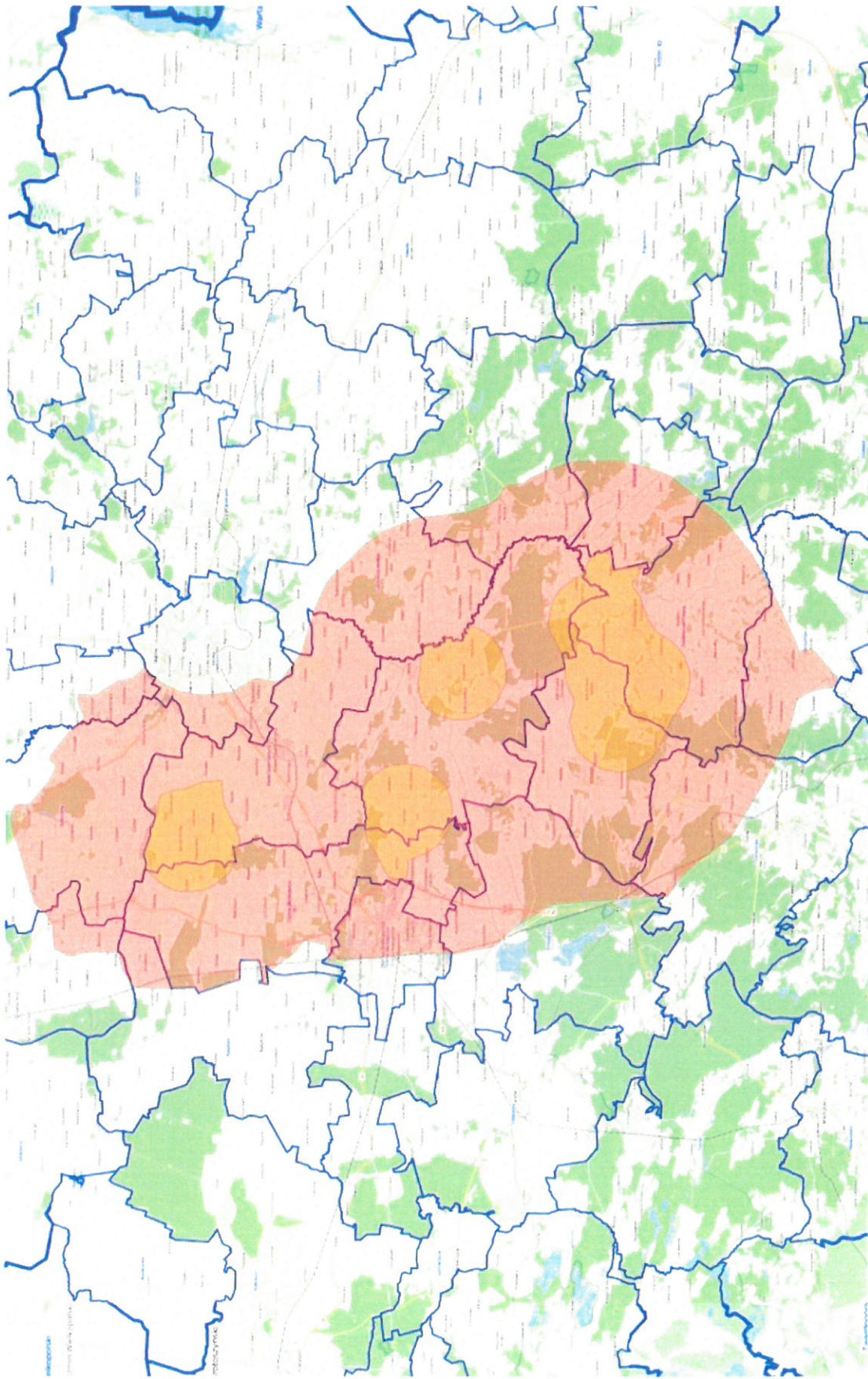
*Hudbert Osowski*  
Hudbert Osowski

RADCA PRAWNY  
Pz-176

*Michał Świątek*  
Michał Świątek

04 MAJ 2021

Załącznik nr 1 do Rozporządzenia Wojewody Wielkopolskiego nr 24/21 z dnia 6.05.2021 r. (obszar zapowietrzony i zagrożony – ogniska HPAI w miejscowościach Przedborów, Kaliszkowice Kaliskie, Chlewo, Grabów Wójtostwo, Masanów, Parczew, Gałązki Małe, Gałązki Wielkie)



## Uzasadnienie

W bieżącym roku, na terenie województwa wielkopolskiego wystąpiły nowe ogniska wysoce zjadliwej grypy ptaków (Highly Pathogenic Avian Influenza – HPAI) w gospodarstwach położonych w miejscowościach: Chlewo, Grabów – Wójtostwo (w gminie Grabów nad Prosną), Przedborów i Kaliszkowice Kaliskie (w gminie Mikstat) – w powiecie ostrzeszowskim; Gałązki Małe, Gałązki Wielkie (w gminie Nowe Skalmierzyce), Parczew i Masanów (w gminie Sieroszewice) – w powiecie ostrowskim. Na terenie gospodarstw znajdowało się 40 664 sztuk brojlerów gęsi, 57 372 sztuk brojlerów kaczek, 126 290 sztuk brojlerów indyjskich oraz 10 314 sztuk kaczek reprodukcyjnych.

W związku ze spadkiem pobrania paszy i wody, objawami nerwowymi, zwiększonymi upadkami, apatią, biegunkami, spadkiem nieśności oraz zmianą zachowania u drobiu w tych gospodarstwach, Powiatowi Lekarze Weterynarii w Ostrzeszowie i Ostrowie Wielkopolskim podjęli niezwłoczne działania celem rozpoznania choroby, w tym pobrano i wysłano próbki do badań laboratoryjnych.

Z Państwowego Instytutu Weterynaryjnego – Państwowego Instytutu Badawczego w Puławach otrzymano dodatkowo wyniki badań laboratoryjnych próbek pobranych od ptaków z tych gospodarstw, w kierunku obecności wirusa grypy ptaków - sprawozdania z badań nr: P/21/14938, P/21/15416, P/21/15426, P/21/15474, P/21/15905, P/21/15906, P/21/15873, P/21/15880, P/21/16048.

W celu zwalczania choroby zakaźnej – wysoce zjadliwej grypy ptaków, nieodzownym jest określenie obszarów zapowietrzonego i zagrożonego wokół ognisk choroby oraz wprowadzenie nakazów i zakazów na tych obszarach.

Obszar zapowietrzony wystąpił na terenie powiatów ostrzeszowskiego i ostrowskiego, a obszar zagrożony chorobą wystąpił na terenie powiatów ostrzeszowskiego, ostrowskiego, pleszewskiego oraz kaliskiego.

W związku z wystąpieniem ogniska wysoce zjadliwej grypy ptaków, wydanie na podstawie art. 46 ust. 3 ww. ustawy, rozporządzenia Wojewody Wielkopolskiego w sprawie zwalczania wysoce zjadliwej grypy ptaków (HPAI) na terenie powiatów ostrzeszowskiego, ostrowskiego, kaliskiego i pleszewskiego jest konieczne i uzasadnione.

z-ca Dyrektora Wydziału  
Infrastruktury i Rolnictwa  
  
Zbigniew Król