

Afrykański pomór świń (ASF)

**Objawy kliniczne.
Aktualna sytuacja w Polsce
oraz w innych krajach UE.**



Paweł Niemczuk
Główny Inspektorat Weterynarii
20.08.2019.

PODSTAWOWE REGULACJE PRAWNE

Przepisy dotyczące zwalczania ASF

Dyrektywa Rady 2002/60/WE z dnia 27 czerwca 2002 r. ustanawiająca przepisy szczególne w celu zwalczania afrykańskiego pomoru świń oraz zmieniająca dyrektywę 92/119/EWG w zakresie choroby cieszyńskiej i afrykańskiego pomoru świń

Ustawa z dnia 11 marca 2004 r. o ochronie zdrowia zwierząt oraz zwalczaniu chorób zakaźnych zwierząt

Rozporządzenie MRiRW z dnia 6 maja 2015 r. w sprawie zwalczania afrykańskiego pomoru świń

PODSTAWOWE REGULACJE PRAWNE

Przepisy dotyczące zasad bioasekuracji

**Rozporządzenie MRiRW z dnia 6 maja 2015 r. w sprawie środków podejmowanych w związku z wystąpieniem afrykańskiego pomoru świń
(obowiązuje na terytorium całego kraju)**

Rozporządzenie Ministra Rolnictwa i Rozwoju Wsi z dnia 18 września 2003 r. w sprawie szczegółowych warunków weterynaryjnych, jakie muszą spełniać gospodarstwa w przypadku, gdy zwierzęta lub środki spożywcze pochodzenia zwierzęcego pochodzące z tych gospodarstw są wprowadzane na rynek

PODSTAWOWE REGULACJE PRAWNE

Przepisy dotyczące monitorowania choroby

Rozporządzenie MRiRW w sprawie wprowadzenia na terytorium Rzeczypospolitej Polskiej „Programu mającego na celu wczesne wykrycie zakażeń wirusem wywołującym afrykański pomór świń i poszerzenie wiedzy na temat tej choroby oraz jej zwalczanie”

PODSTAWOWE REGULACJE PRAWNE

Przepisy dotyczące zasad regionalizacji

Decyzja wykonawcza Komisji nr 2014/709/UE z dnia 9 października 2014 r. w sprawie środków kontroli w zakresie zdrowia zwierząt w odniesieniu do afrykańskiego pomoru świń w niektórych państwach członkowskich i uchylająca decyzję wykonawczą 2014/178/UE

Aktualny zasięg obszarów objętych restrykcjami – zgodnie z decyzją wykonawczą Komisji (UE) nr 2019/1336 z dnia 9 sierpnia 2019 r. zmieniającą załącznik do decyzji wykonawczej Komisji nr 2014/709/UE



Ognisko ASF u świń



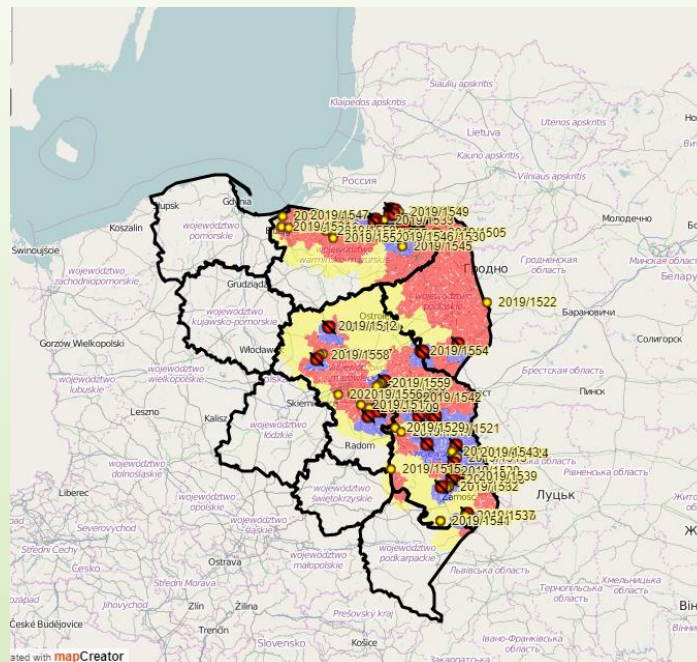
Przypadek ASF u dzików



➤ Część I załącznika do decyzji wyk. KE 2014/709/UE
obszar ochronny

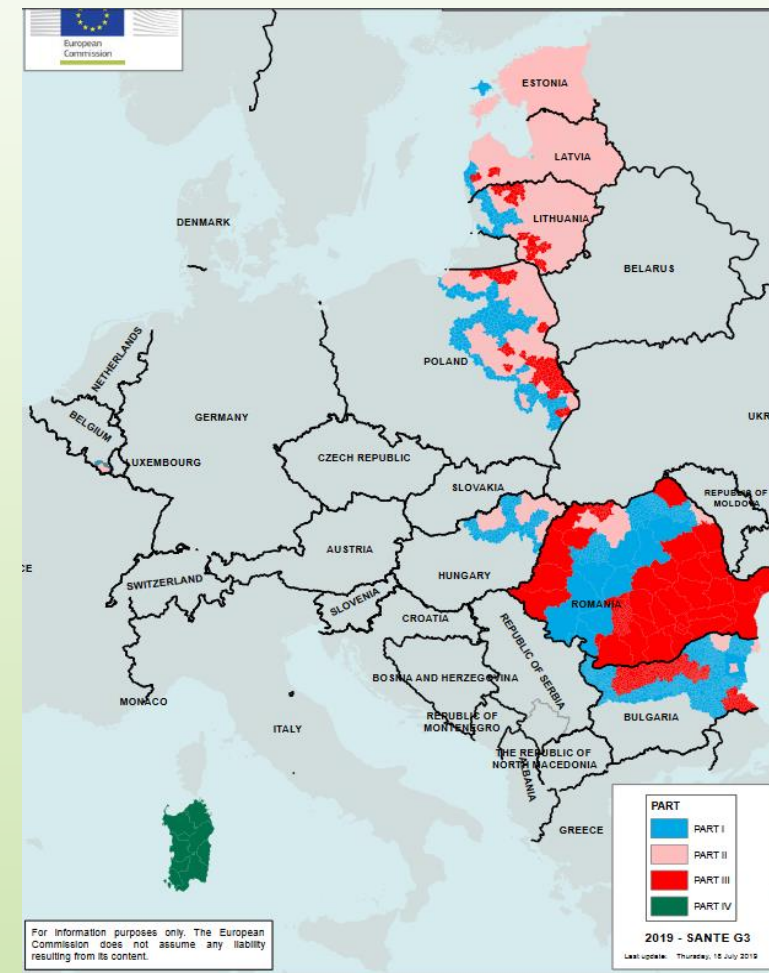
➤ Część II załącznika do decyzji wyk. KE 2014/709/UE
stwierdzono przypadki ASF u dzików

➤ Część III załącznika do decyzji wyk. KE 2014/709/UE
stwierdzono przypadki ASF u dzików i ogniska tej choroby u świń



Źródło:

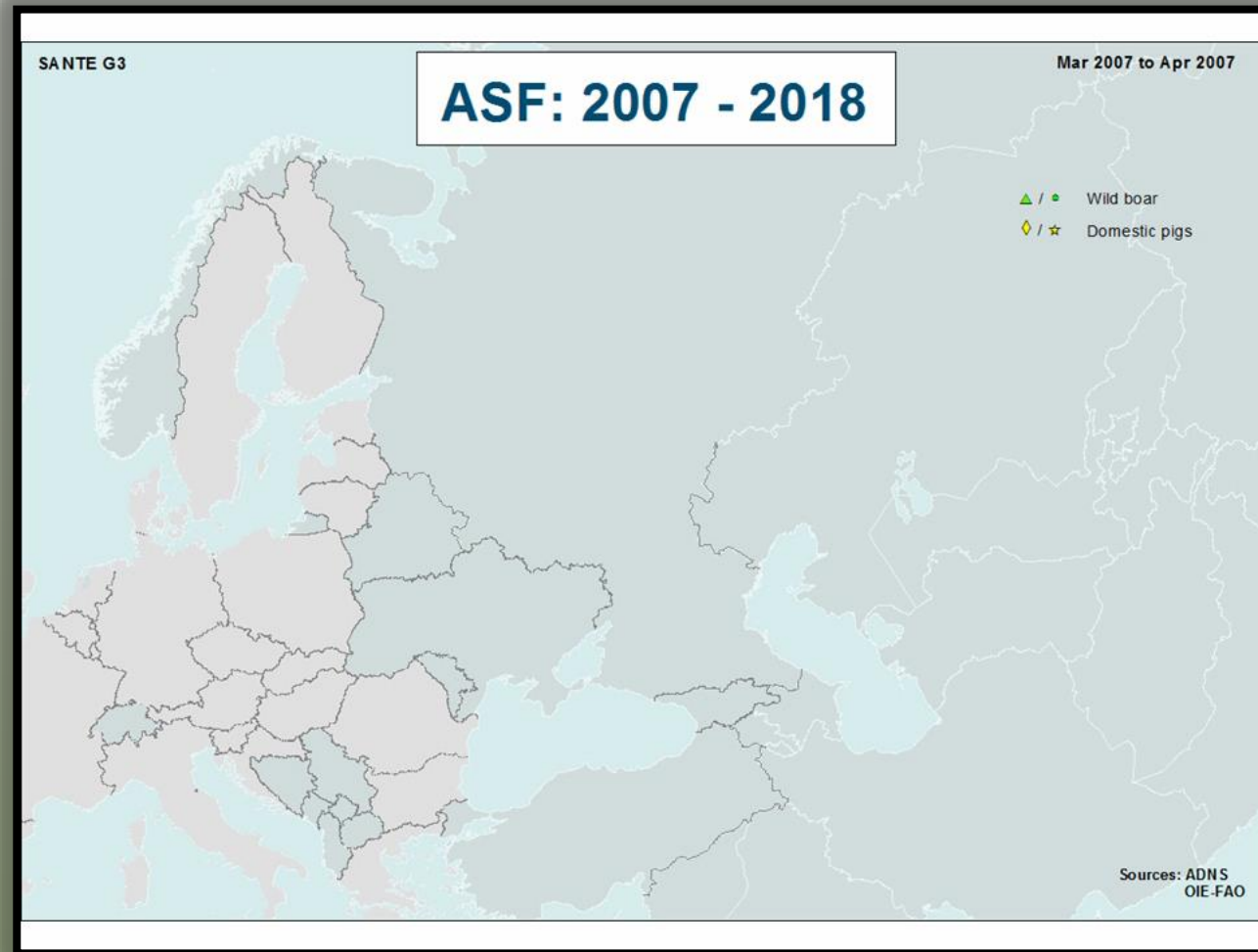
<https://bip.wetgiw.gov.pl/asf/mapa/>



Źródło:

https://ec.europa.eu/food/sites/food/files/animal/docs/ad_control-measures_asf_pl-lt-regionalisation.pdf

Rozwój sytuacji w zakresie ASF w Europie



Sytuacja epizootyczna ASF w Polsce w roku 2019



Do 20 sierpnia – **1574** przypadków u dzików

Do 20 sierpnia - **42** ogniska u
świń



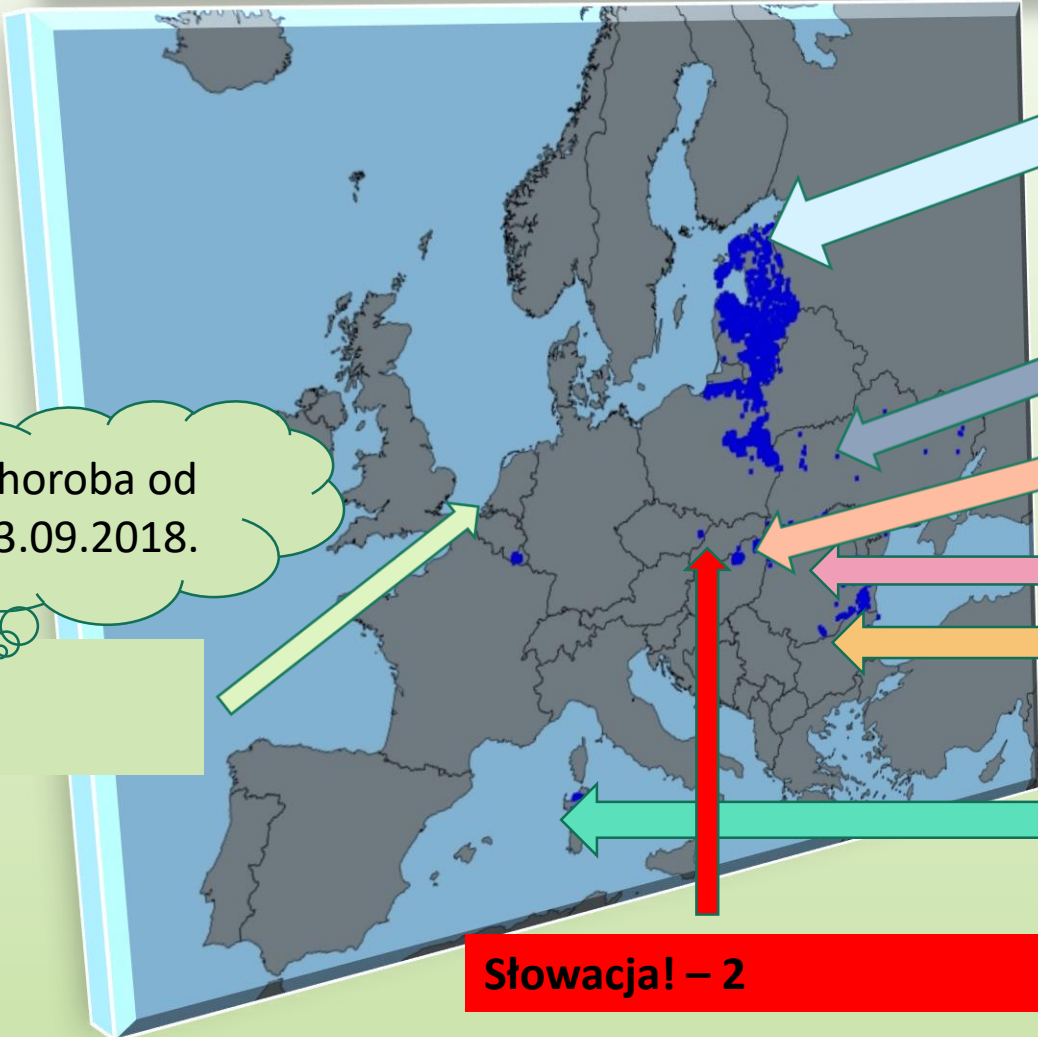
Przypadki ASF u dzików w innych krajach UE i na Ukrainie (01.01 – 16.08.2019) – na podstawie systemu ADNS

Choroba od 2014 r.

ESTONIA: 59 przypadków

ŁOTWA: 216 przypadki

LITWA: 333 przypadki



UKRAINA: 10 przypadków

WĘGRY: 847 przypadków

RUMUNIA: 386 przypadków

BUŁGARIA: 43 przypadki

WŁOCHY (SARDYNIA): 26 przypadków)

Słowacja! – 2

Choroba od 21.04.2018.

Choroba od 29.05.2018.

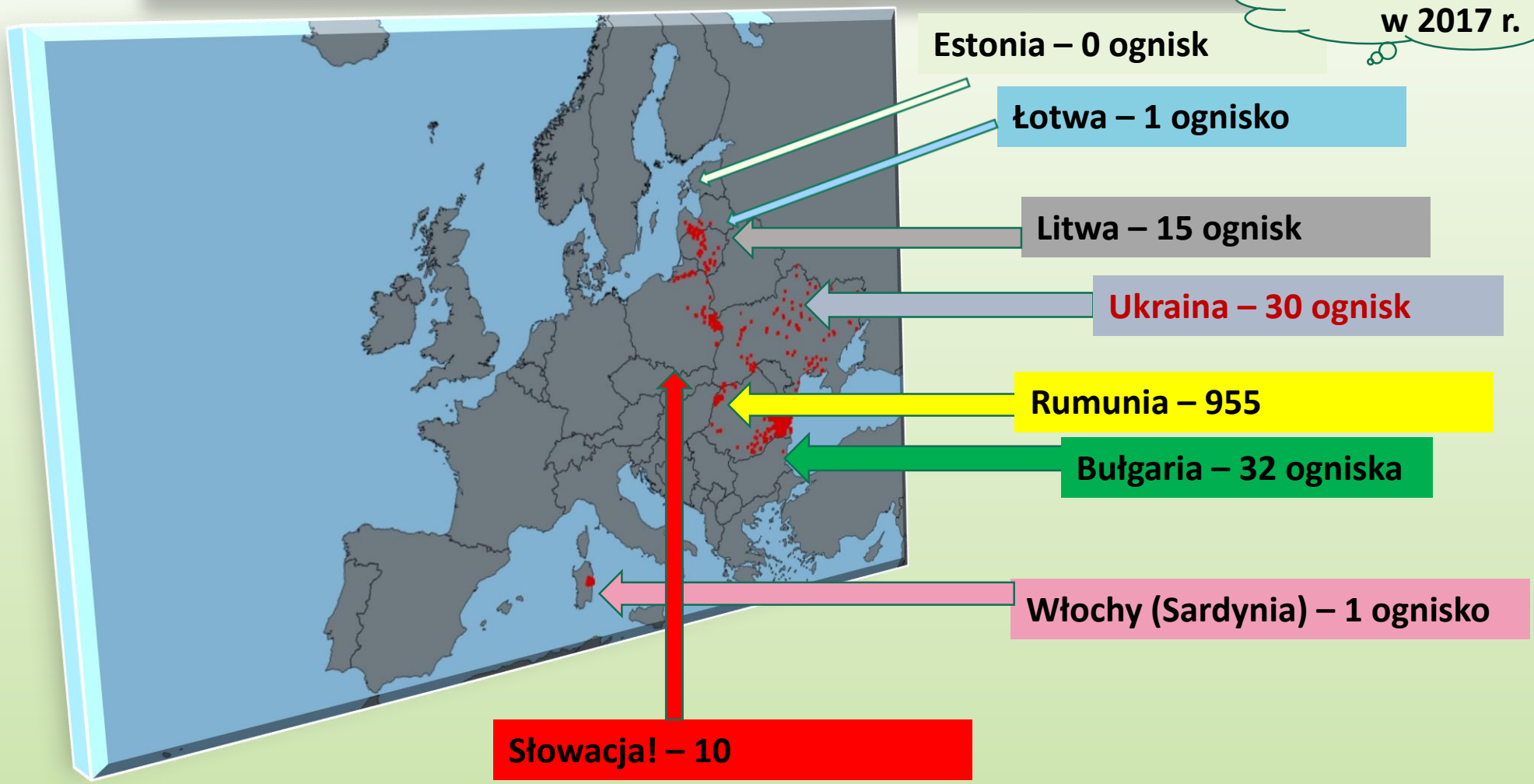
Choroba od 23.10.2018.

Choroba od 13.09.2018.

BELGIA: 478 przypadków

Ogniska ASF u świń w innych krajach UE i na Ukrainie (01.01.–16.08.2019) – na podstawie systemu ADNS

Ostatnie ognisko w 2017 r.



ASF na Słowacji

- W dniu 24 lipca 2019 r. na podstawie dodatnich wyników badania metodą RT-PCR stwierdzono wystąpienie 1 ogniska ASF na terytorium Słowacji
- Podejrzenie choroby postawione 23.07.2019.
- Gospodarstwo przyzagrodowe – 4 świnie
- Region Trebišov, około 470 m od granicy słowacko – węgierskiej
- W dniu 8 sierpnia br. w tym samym regionie stwierdzono 1 przypadek ASF u dzika



OBJAWY KLINICZNE I POŚMIERTNE ASF

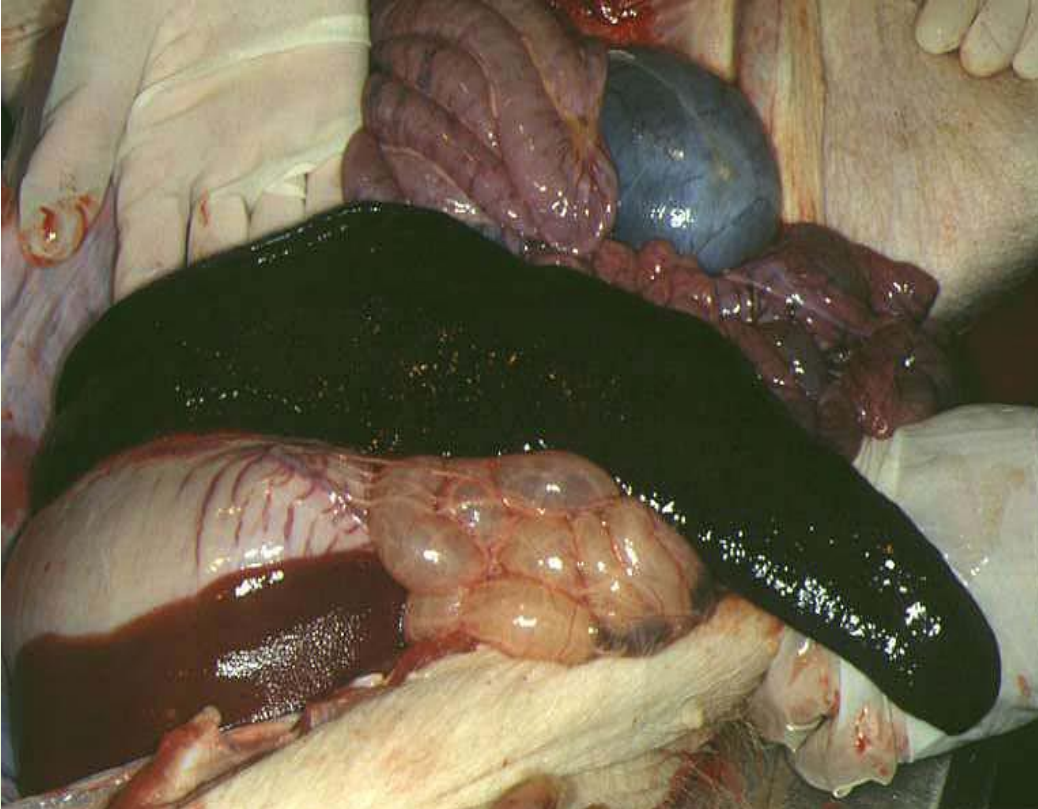
- Gorączka, często $>41^{\circ}\text{C}$
- Wybroczyny (uszy, brzuch, uda)
- Przekrwienie, zasinienie skóry
- Krwiste wypływy z otworów ciała
- Krwawa biegunka
- Obrzęk stawów
- Objawy neurologiczne (zaleganie, niezborność ruchowa)
- Wybroczyny w narządach wewnętrznych
- Powiększenie, przekrwienie śledziony
- Apetyt często zachowany do końca!



Śmiertelność blisko 100%

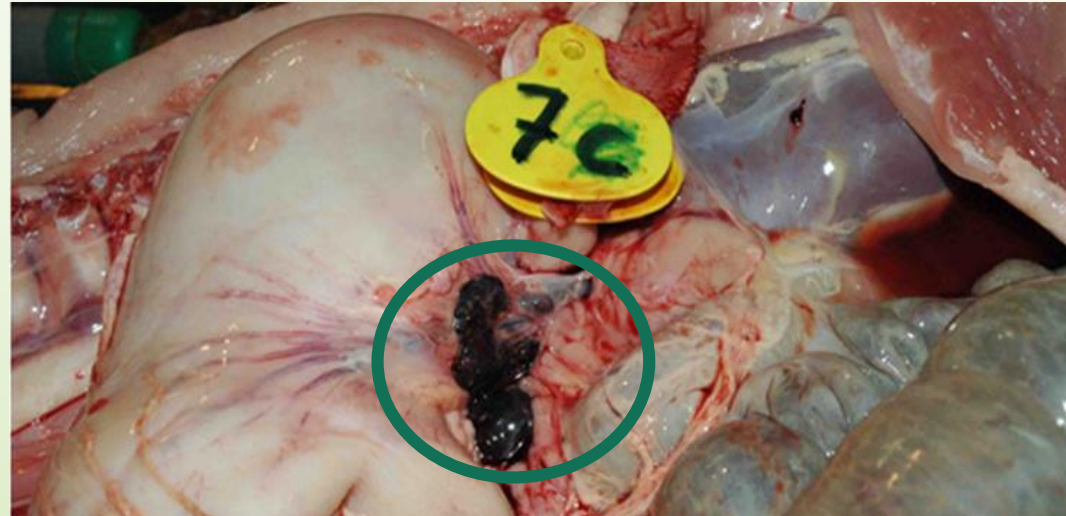
Zasinienia, wybroczyny podskórne





**Bardzo wyraźnie
powiększona "czarna" śledziona
szczególnie charakterystyczna
zmiana**

**Migdałki, węzły chłonne:
silna wybroczynowość, przekrwienie,
wylewy krwawe**



Wybroczyny w warstwie korowej nerek i w pęcherzu moczowym



3 3 3

Środki kontroli ASF w populacji dzików

- Obowiązek zgłaszania organom Inspekcji Weterynaryjnej faktu znalezienia **zwłok padłych dzików** i pobieranie od nich próbek do badań **na terytorium całego kraju**

- W przypadku **dzików odstrzelonych** na:

obszarze ochronnym (cz. I)

obszarze objętym ograniczeniami (cz. II)

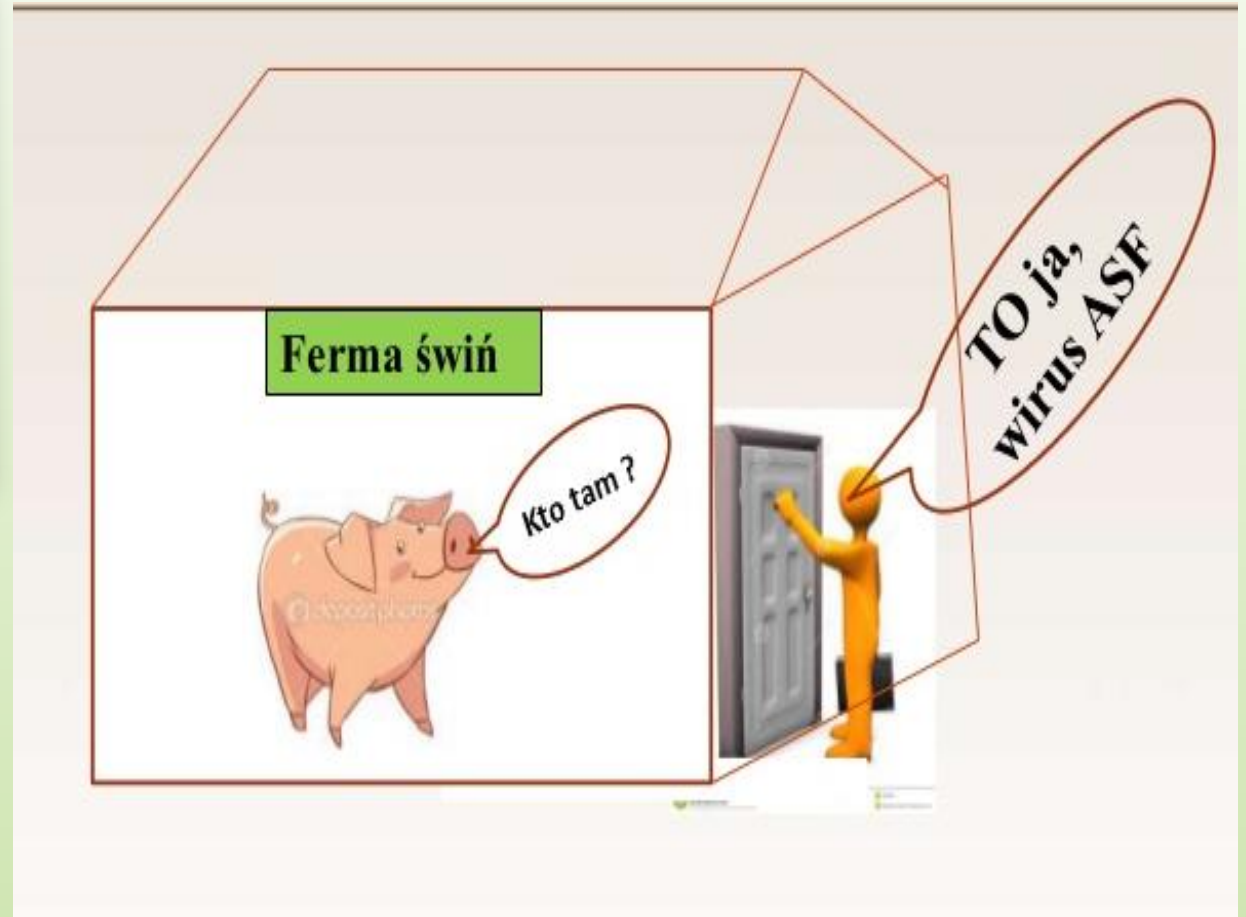
obszarze zagrożenia (cz. III)

- ✓ Obowiązek niezwłocznego dostarczenia tuszy dzika do położonego na tym samym obszarze wyznaczonego i nadzorowanego przez PLW miejsca przetrzymywania tusz odstrzelonych dzików
- ✓ Badania laboratoryjne w kierunku ASF
- ✓ Opuszczenie miejsca (pod warunkiem uzyskania ujemnych wyników badań laboratoryjnych wszystkich dzików w chłodni)

Wymagania dla hodowców świń w zakresie bioasekuracji

Rozporządzenie MRiRW z dnia 6 maja 2015 r. w sprawie środków podejmowanych w związku z wystąpieniem afrykańskiego pomoru świń:

- Do 26.02.2018 r. na obszarach objętych regionalizacją
- Od 27.02.2018 r. na terytorium całego kraju



Wymagania dla hodowców świń w zakresie bioasekruacji:

- 1. Utrzymywanie świń w gospodarstwie w odrębnych, zamkniętych pomieszczeniach, w których są utrzymywane tylko świnie, mających oddzielne wejścia oraz niemających bezpośredniego przejścia do innych pomieszczeń, w których są utrzymywane inne zwierzęta kopytne.**
- 2. Zabezpieczenie budynku, w którym są utrzymywane świnie, przed dostępem zwierząt wolno żyjących oraz domowych.**
- 3. Karmienie świń paszą zabezpieczoną przed dostępem zwierząt wolno żyjących.**
- 4. Prowadzenie rejestru środków transportu wjeżdżających na teren gospodarstwa oraz rejestru wejść osób do pomieszczeń, w których są utrzymywane świnie.**
- 5. Wykonywanie czynności związanych z obsługą świń wyłącznie przez osoby, które wykonują te czynności tylko w danym gospodarstwie.**
- 6. Stosowanie przez osoby wykonujące czynności związane z obsługą świń, środków higieny niezbędnych do ograniczenia ryzyka szerzenia się afrykańskiego pomoru świń, w tym mycie i odkażanie rąk oraz oczyszczanie i odkażanie obuwia.**
- 7. Bieżące oczyszczanie i odkażanie narzędzi oraz sprzętu wykorzystywanych do obsługi świń.**

Wymagania dla hodowców świń w zakresie bioasekruacji:

8. Używanie przez osoby wykonujące czynności związane z obsługą świń odzieży ochronnej oraz obuwia ochronnego przeznaczonego wyłącznie do wykonywania tych czynności.
9. Wyłożenie mat dezynfekcyjnych przed wejściami do pomieszczeń, w których są utrzymywane świny, i wyjściami z tych pomieszczeń, przy czym szerokość wyłożonych mat powinna być nie mniejsza niż szerokość danego wejścia lub wyjścia, a długość – nie mniejsza niż 1 m, a także stałe utrzymywanie tych mat w stanie zapewniającym utrzymanie skuteczności działania środka dezynfekcyjnego. **Na obszarach objętych regionalizacją (część I, II, III załącznika do decyzji 2014/709) maty należy również wyłożyć przed wjazdami i wyjazdami do/z gospodarstwa.**
10. **Na obszarach objętych regionalizacją (część I, II, III załącznika do decyzji 2014/709) należy wdrożyć program monitorowania i zwalczania gryzoni.**
11. Sporządzenie przez posiadaczy świń spisu posiadanych świń, z podziałem na prosięta, warchlaki, tuczniki, lochy, loszki, knury i knurki, oraz bieżące aktualizowanie tego spisu.

Wymagania dla hodowców świń w zakresie bioasekruacji:

12. Zabezpieczenie wybiegu dla świń podwójnym ogrodzeniem o wysokości wynoszącej co najmniej 1,5 m związanym na stałe z podłożem – w przypadku utrzymywania świń w gospodarstwie w systemie otwartym.

13. Zakaz wnoszenia i wwożenia na teren gospodarstwa, w którym są utrzymywane świnie, zwłok dzików, tusz dzików, części tusz dzików i produktów ubocznych pochodzenia zwierzęcego, pochodzących z dzików oraz materiałów i przedmiotów, które mogły zostać skażone wirusem afrykańskiego pomoru świń.

14. Zakaz wykonywania czynności związanych z obsługą świń przez osoby, które w ciągu ostatnich 72 godzin uczestniczyły w polowaniu na zwierzęta łowne lub odłowie takich zwierząt.

Ponadto, **NA OBSZARZE CAŁEGO KRAJU:**

OBOWIĄZUJĄ ZAKAZY:

- karmienia świń **zielonką lub ziarnem** pochodzącymi z obszaru objętego ograniczeniami (cz. II) lub obszaru zagrożenia (cz. III), chyba że zielonkę lub ziarno poddano obróbce w celu unieszkodliwienia wirusa ASF lub składowano w miejscu niedostępnym dla dzików **co najmniej przez 30 dni** przed ich podaniem świniom
- wykorzystywania w pomieszczeniach, w których utrzymywane są świnię **słomy** pozyskanej z obszaru objętego ograniczeniami (cz. II) lub obszaru zagrożenia (cz. III), chyba że słomę poddano obróbce w celu unieszkodliwienia wirusa ASF lub składowano w miejscu niedostępnym dla dzików **co najmniej przez 90 dni** przed jej wykorzystaniem

Zasady przemieszczania świń

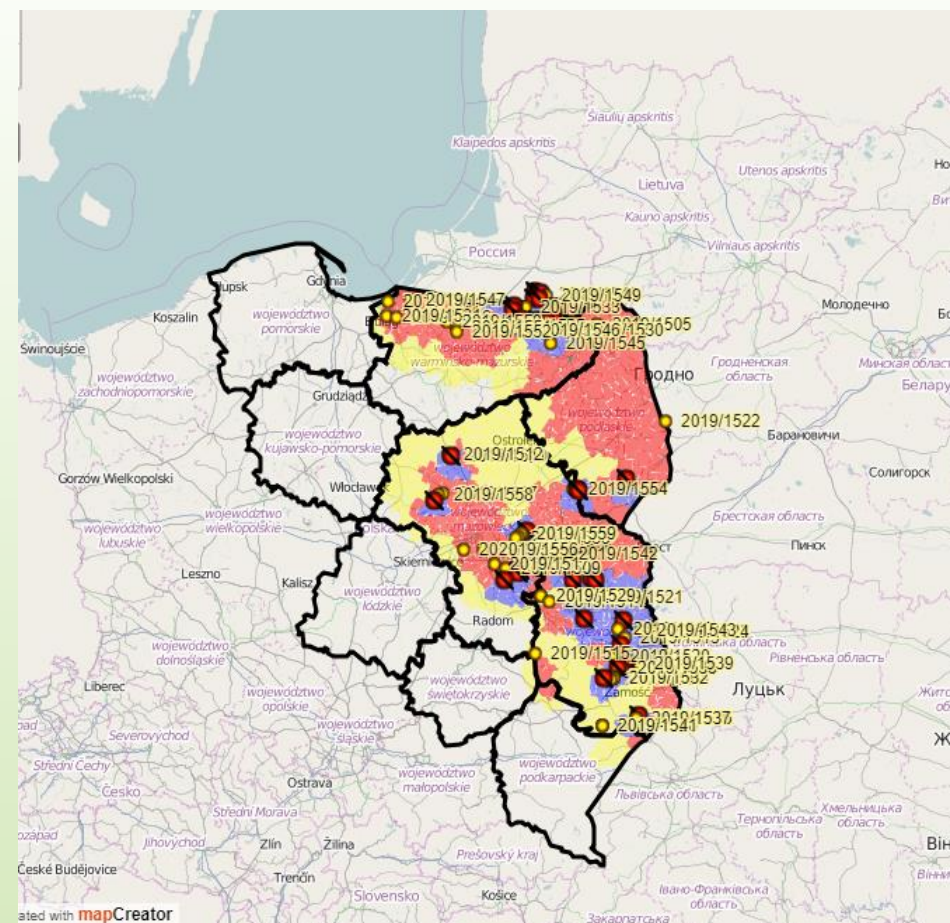
Zasady przemieszczania świń pomiędzy gospodarstwami i z gospodarstw położonych na obszarach objętych restrykcjami:

obszarze zagrożenia*
(niebieskim),

objętym ograniczeniami*
(czerwonym)

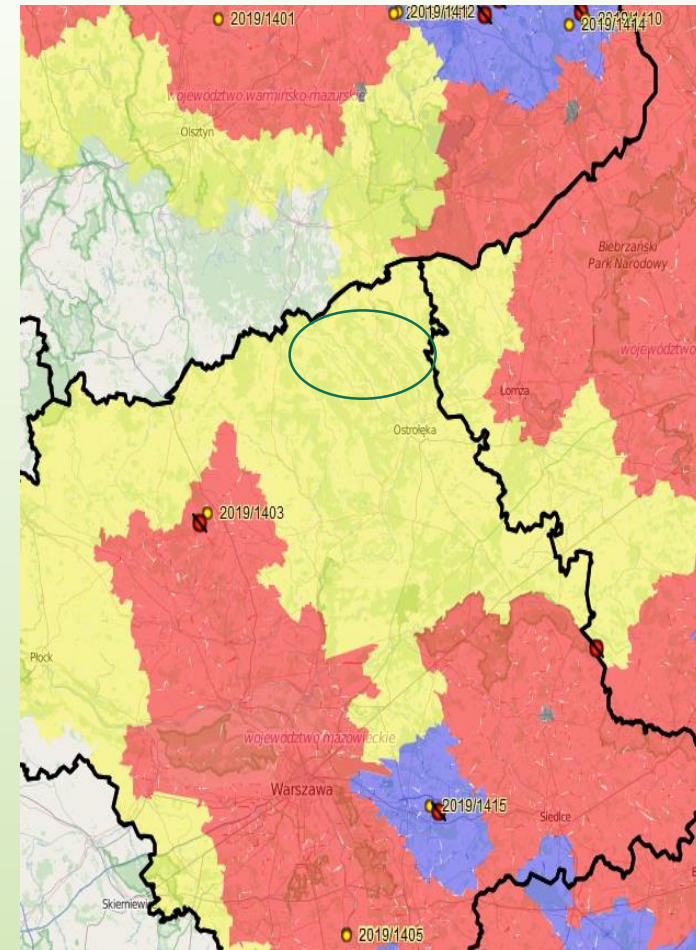
i ochronnym* (żółtym)

*zgodnie z decyzją wykonawczą Komisji (UE) nr 2014/709 w sprawie środków kontroli w zakresie zdrowia zwierząt w odniesieniu do afrykańskiego pomoru świń w niektórych państwach członkowskich



Przemieszczanie świń z gospodarstw położonych na **obszarze ochronnym**:

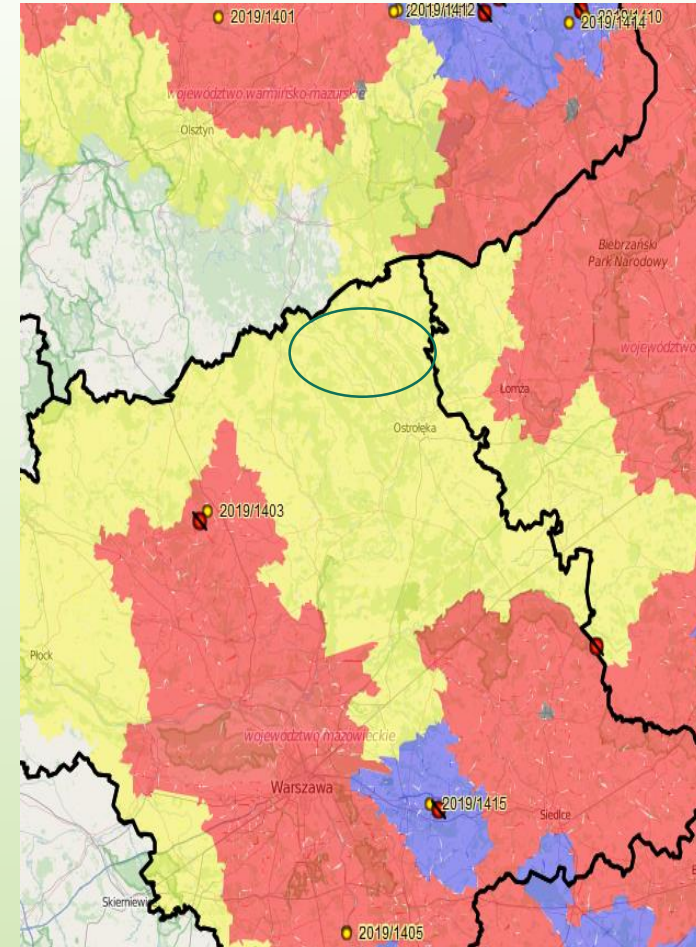
1. W granicach obszaru ochronnego
2. Poza obszar ochronny: do obszaru objętego ograniczeniami, obszaru zagrożenia oraz na pozostałe terytorium kraju:
 - świnie zostały zbadane przez urzędowego lekarza weterynarii nie wcześniej niż 24 godziny przed przemieszczeniem,
 - zostało wystawione świadectwo zdrowia



Przemieszczanie świń z gospodarstw położonych na **obszarze ochronnym**

3. Świnie z obszaru ochronnego **mogą być wprowadzane do handlu wewnątrzunijnego i na eksport do krajów poza UE**, jeżeli:

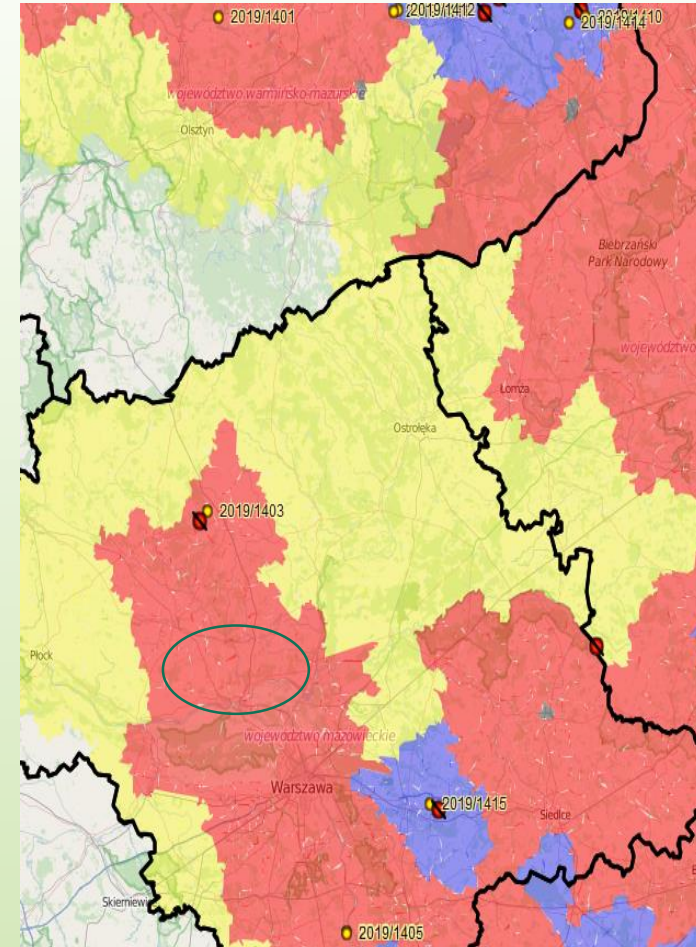
- świnie przebywały w gospodarstwie co najmniej przez 30 dni bezpośrednio poprzedzających przemieszczenie lub od dnia ich urodzenia,
- w okresie 30 dni poprzedzających przemieszczenie nie wprowadzono żadnej świni z obszaru objętego ograniczeniami lub zagrożenia
- gospodarstwo spełnia wymagania w zakresie bioasekuracji określone w rozporządzeniu MRiRW w sprawie środków podejmowanych w związku z wystąpieniem afrykańskiego pomoru świń
- w okresie 7 dni przed przemieszczeniem zostały poddane badaniu laboratoryjnemu z wynikiem negatywnym lub pochodzą z gospodarstw poddanych dwukrotnym kontrolom co najmniej w odstępie 4 miesięcy



Wywóz świń z obszaru ochronnego do innego państwa UE musi uwzględniać wymagania dotyczące choroby Aujeszky'ego.

Przemieszczanie świń z gospodarstw położonych na **obszarze objętym ograniczeniami:**

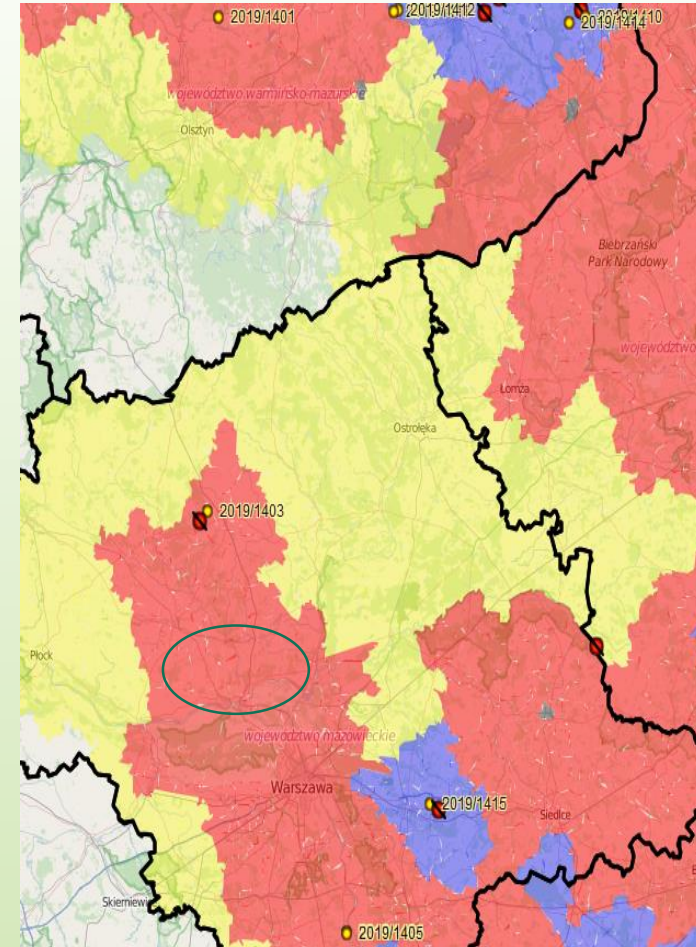
1. W granicach obszaru objętego ograniczeniami do innych gospodarstw lub rzeźni:
 - świnie są przemieszczane bezpośrednio do innego gospodarstwa lub rzeźni
 - zostało wydane pozwolenie PLW właściwego miejscowo dla gospodarstwa pochodzenia świń
 - świnie zostały zbadane przez urzędowego lekarza weterynarii nie wcześniej niż 24 godziny przed przemieszczeniem,
 - zostało wystawione świadectwo zdrowia
 - ❖ W przypadku przemieszczania do rzeźni istnieje możliwość uprzedniego zgromadzenia świń w położonym na tym obszarze miejscu przeznaczonym do prowadzenia skupu lub targu:
 - o ile nie przebywają tam inne zwierzęta niż świnie,
 - uzyskano pozwolenie PLW właściwego dla miejsca pochodzenia świń na takie przemieszczenie



Przemieszczanie świń z gospodarstw położonych na **obszarze objętym ograniczeniami:**

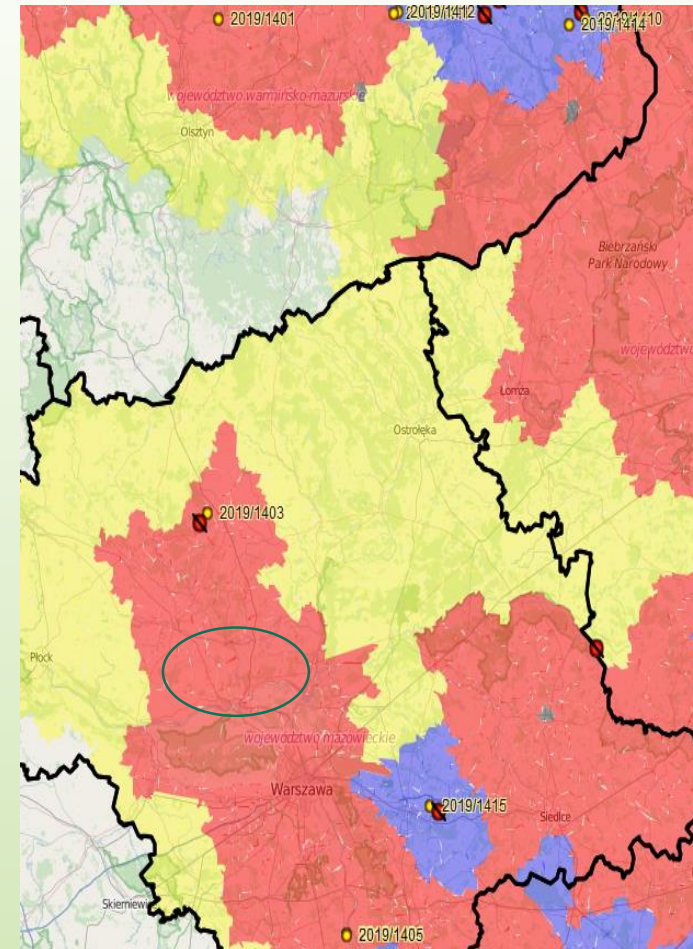
2. Poza obszar objęty ograniczeniami (do obszaru ochronnego , obszaru zagrożenia oraz na pozostałe terytorium kraju):

- świnie przebywały w gospodarstwie co najmniej przez 30 dni bezpośrednio poprzedzających przemieszczenie lub od dnia ich urodzenia,
- w okresie 30 dni poprzedzających przemieszczenie nie wprowadzono żadnej świni z obszaru objętego ograniczeniami lub zagrożenia,
- w okresie 7 dni przed przemieszczeniem zostały poddane badaniu laboratoryjnemu z wynikiem negatywnym lub pochodzą z gospodarstw poddanych dwukrotnym kontrolom co najmniej w odstępie 4 miesięcy
- świnie zostały zbadane przez urzędowego lekarza weterynarii nie wcześniej niż 24 godziny przed przemieszczeniem,
- zostało wystawione świadectwo zdrowia



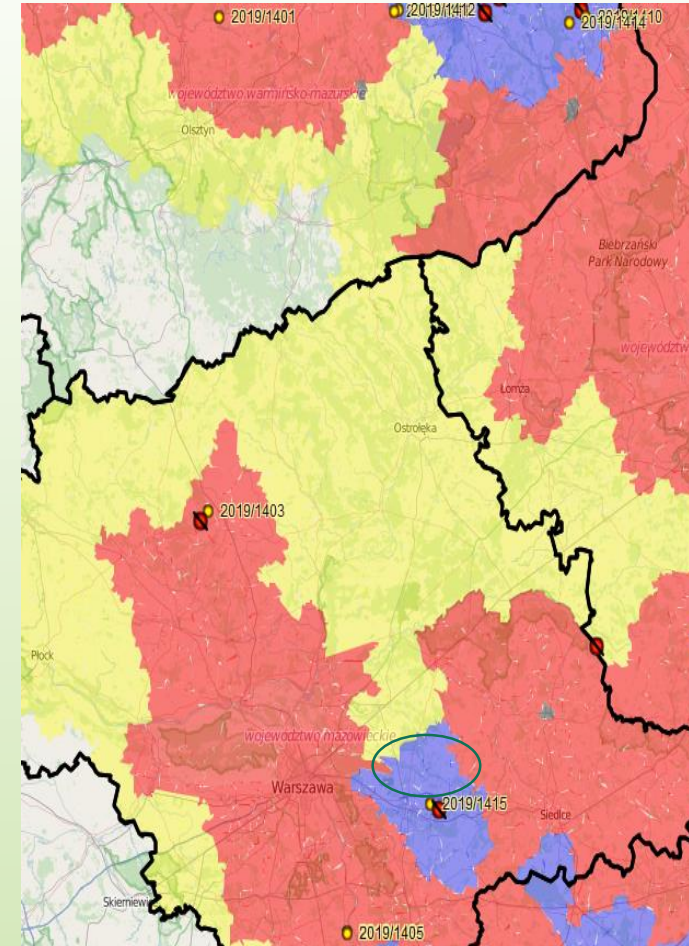
Przemieszczanie świń z gospodarstw położonych na **obszarze objętym ograniczeniami:**

3. „Częściowy” handel wewnątrzunijny:
- do miejsca położonego na terytorium innego państwa członkowskiego UE, które znajduje się na obszarze wymienionym w części II lub III załącznika do decyzji Komisji nr 2014/709/UE (odpowiedniki obszaru objętego ograniczeniami i obszaru zagrożenia)



Przemieszczanie świń z gospodarstw położonych na obszarze zagrożenia

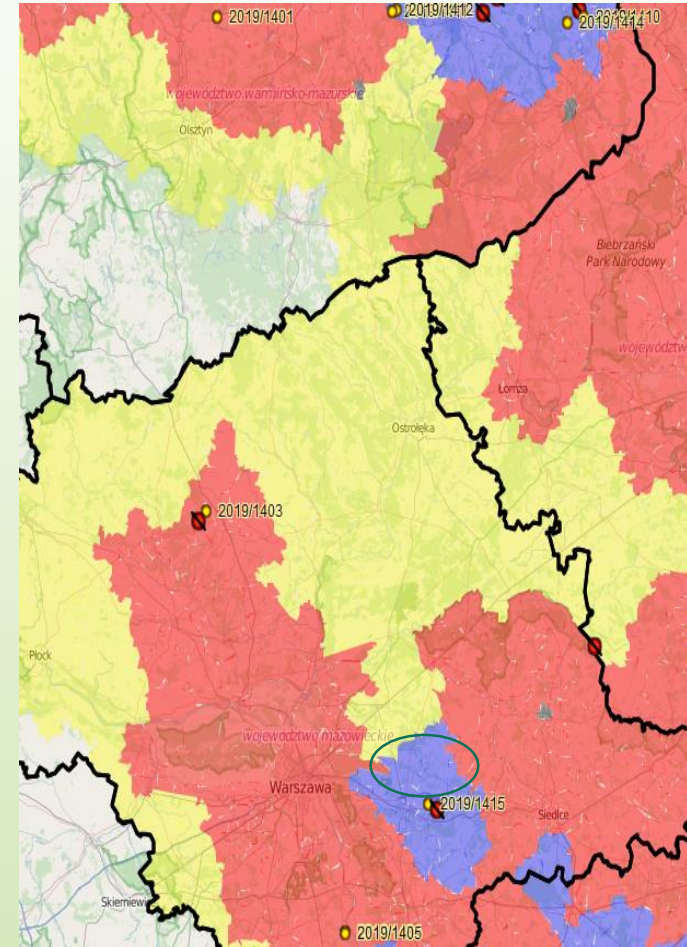
1. W granicach obszaru zagrożenia do innych gospodarstw lub rzeźni:
 - świnie są przemieszczane bezpośrednio do innego gospodarstwa lub rzeźni
 - zostało wydane pozwolenie PLW właściwego miejscowo dla gospodarstwa pochodzenia świń
 - świnie zostały zbadane przez urzędowego lekarza weterynarii nie wcześniej niż 24 godziny przed przemieszczeniem,
 - zostało wystawione świadectwo zdrowia
 - ❖ W przypadku przemieszczania do rzeźni istnieje możliwość uprzedniego zgromadzenia świń w położonym na tym obszarze miejscu przeznaczonym do prowadzenia skupu lub targu:
 - o ile nie przebywają tam inne zwierzęta niż świnie,
 - uzyskano pozwolenie PLW właściwego dla miejsca pochodzenia świń na takie przemieszczenie



Przemieszczanie świń z gospodarstw położonych na obszarze zagrożenia

2. Poza obszar zagrożenia do natychmiastowego uboju w rzeźni:

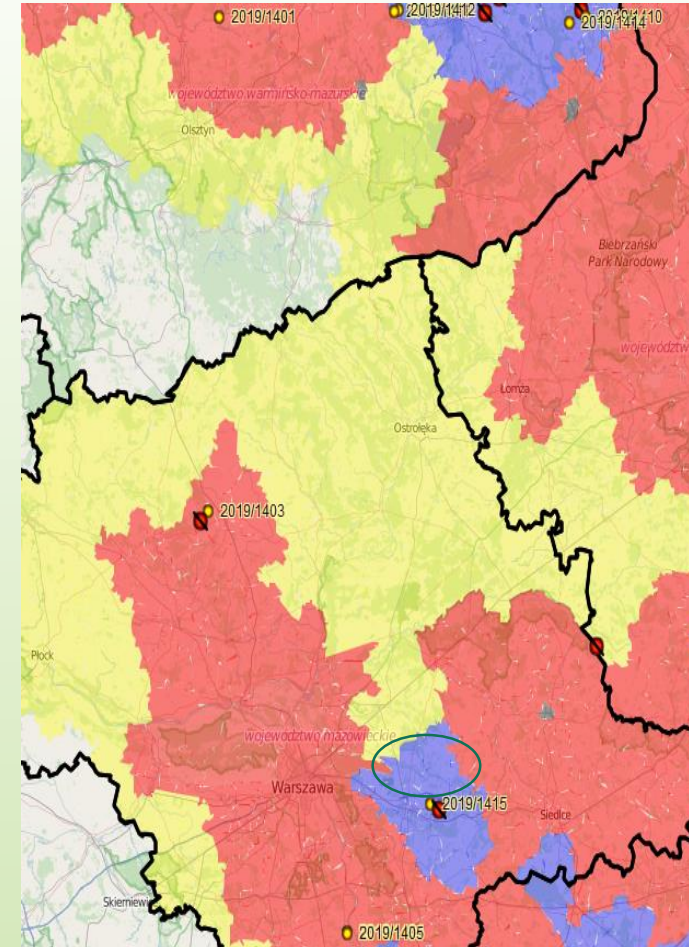
- ubój tych świń odbędzie się w rzeźni, zatwierdzonej specjalnie do tego celu przez PLW
- świnie przebywały w gospodarstwie co najmniej przez 30 dni bezpośrednio poprzedzających przemieszczenie lub od dnia ich urodzenia,
- w okresie 30 dni poprzedzających przemieszczenie nie wprowadzono żadnej świni z obszaru objętego ograniczeniami lub zagrożenia,
- w okresie 7 dni przed przemieszczeniem zostały poddane badaniu laboratoryjnemu z wynikiem negatywnym lub pochodzą z gospodarstw poddanych dwukrotnym kontrolom co najmniej w odstępie 4 miesięcy



Przemieszczanie świń z gospodarstw położonych na obszarze zagrożenia

2. Poza obszar zagrożenia do natychmiastowego uboju w rzeźni:

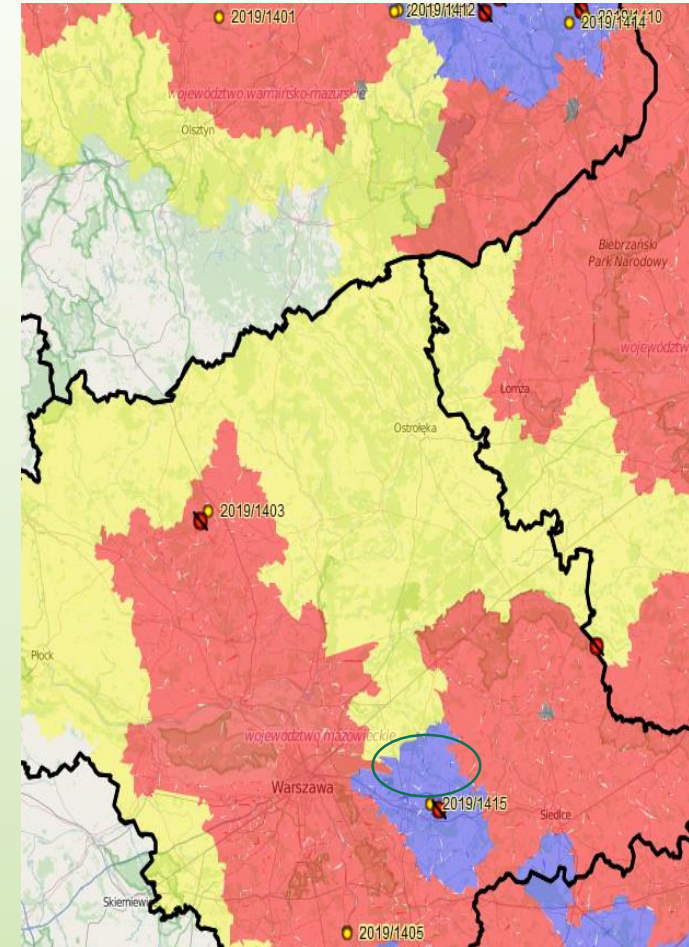
- zostało wydane pozwolenie PLW właściwego miejscowo dla gospodarstwa pochodzenia świń
- świnie zostały zbadane przez urzędowego lekarza weterynarii nie wcześniej niż 24 godziny przed przemieszczeniem,
- zostało wystawione świadectwo zdrowia
- świnie są przemieszczane bezpośrednio do rzeźni, bez zatrzymywania się i rozładunku, a jeżeli transport odbywa się poza obszarem zagrożenia – wówczas wyłącznie określonymi trasami przewozu



Przemieszczanie świń z gospodarstw położonych na obszarze zagrożenia

3. Poza obszar zagrożenia do innych miejsc (np. gospodarstw) położonych na obszarze objętym ograniczeniami:

- świnie przebywały w gospodarstwie co najmniej przez 30 dni bezpośrednio poprzedzających przemieszczenie lub od dnia ich urodzenia,
- w okresie 30 dni poprzedzających przemieszczenie nie wprowadzono żadnej świni z obszaru objętego ograniczeniami lub zagrożenia,
- w okresie 7 dni przed przemieszczeniem zostały poddane badaniu laboratoryjnemu z wynikiem negatywnym lub pochodzą z gospodarstw poddanych dwukrotnym kontrolom co najmniej w odstępie 4 miesięcy
- świnie zostały zbadane przez urzędowego lekarza weterynarii nie wcześniej niż 24 godziny przed przemieszczeniem,
- zostało wystawione świadectwo zdrowia



- ❖ **ALE!!** W promieniu co najmniej 3 km we wszystkich gospodarstwach zwierzęta zostały poddane badaniom krwi ważnym 7 dni lub gospodarstwa poddano dwukrotnym kontrolom co najmniej w odstępie 4 miesięcy



Dziękuję za uwagę

